

Roger Access Control System 5

Nota aplikacyjna nr 021

Wersja dokumentu: Rev. A

Integracja Active Directory

Uwaga: Niniejszy dokument dotyczy RACS v5.6.2 (VISO 1.6.2 lub nowszy)

Wprowadzenie

System RACS 5 umożliwia integrację z usługą Active Directory, czyli hierarchiczną bazą danych zawierającą informacje o użytkownikach, grupach użytkowników, komputerach, a także zasobach w sieciach firmowych z serwerami Windows firmy Microsoft. Usługa Active Directory pozwala administratorom sieci zarządzać całym zbiorem użytkowników w sieci, określać ich uprawnienia do zasobów sieciowych, a także konfigurować komputery, na których pracują.

Integracja systemu RACS 5 z usługą Active Directory (AD) umożliwia:

- Uwierzytelnianie operatora logującego się do programu VISO za pomocą AD
- Import użytkowników z AD do systemu kontroli dostępu RACS 5 wraz z określeniem Uprawnień

Uwierzytelnianie operatora

W systemie RACS 5, którego uruchomienie opisano w nocie aplikacyjnej AN006 automatycznie tworzony jest operator Admin z pustym hasłem. Z kolei zgodnie z notą aplikacyjną AN040 istnieje możliwość definiowania wielu Operatorów programu VISO do zarządzania systemem kontroli dostępu RACS 5 jak też definiowanie ich uprawnień do poszczególnych obszarów programu VISO (np. zarządzanie użytkownikami, dostęp do monitorów i mapy, itp.)

Operator logując się do programu VISO musi podać swój login oraz hasło, które zostały zdefiniowane w bazie danych systemu RACS 5. Alternatywnie, do logowania się w programie VISO można wykorzystywać login i hasło, które zdefiniowano w domenie usługi Active Directory. Dzięki temu Operator nie musi dysponować oddzielnymi danymi do logowania i przede wszystkim można zarządzać hasłami z poziomu jednego systemu czyli Active Directory. Aby skonfigurować uwierzytelnianie za pomocą usługi Active Directory:

- Utwórz użytkownika w domenie Active Directory
- Uruchom program VISO i w menu górnym wybierz *Administracja* i następnie *Operatorzy*.
- W otwartym oknie wybierz *Dodaj* by zdefiniować nowego Operatora lub *Edytuj* by zmienić dane istniejącego Operatora.
- W kolejnym oknie w polu *Login* podaj login użytkownika utworzonego w Active Directory i wybierz *Uwierzytelnianie za pośrednictwem usługi Active Directory*.

Dodaj

Ogólne

Nazwa: Operator_3

Login: jan.kowalski

Sposób uwierzytelniania

Uwierzytelnianie za pośrednictwem usługi Active Directory

Uwierzytelnianie przez lokalny login i hasło do aplikacji

Hasło:

Potwierdź hasło:

Uprawnienia

Zakres: Administrator

Partycja: [Brak]

Opis

Opcje

Zarządzanie użytkownikami

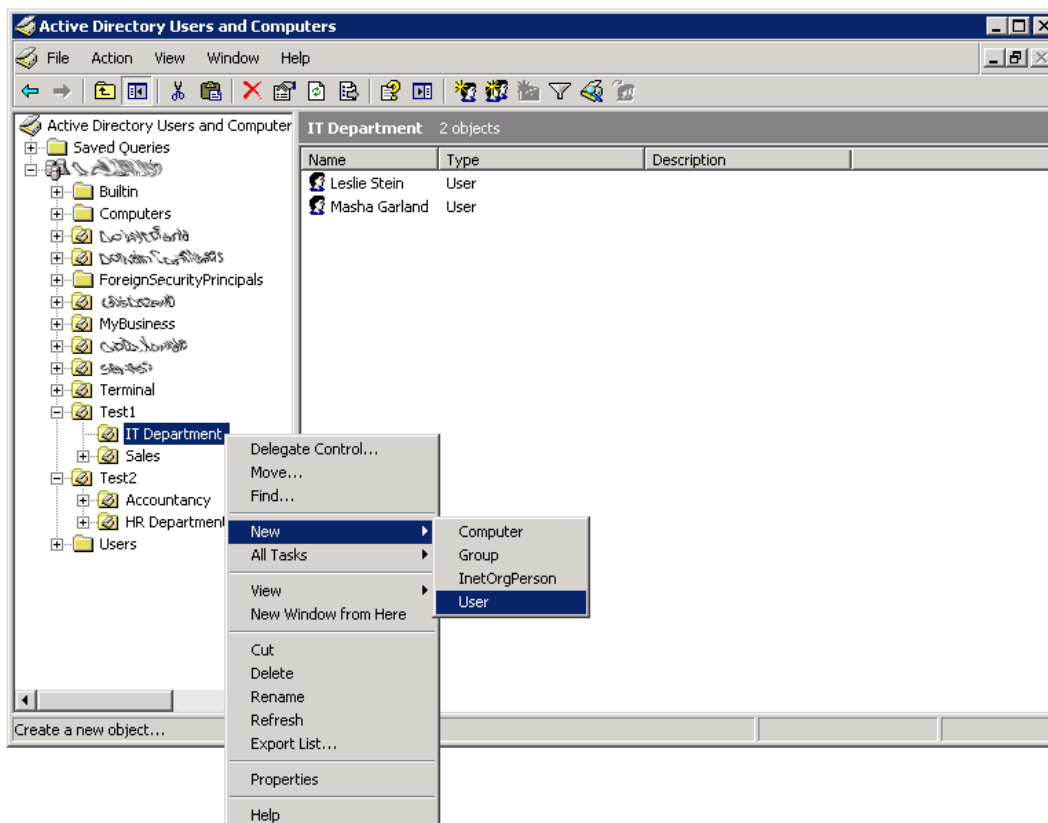
Import użytkowników

Oprogramowanie VISO umożliwia pobranie na żądanie listy użytkowników z bazy Active Directory w zakresie takich danych jak:

- Imię i nazwisko
- Email
- Numer telefonu
- Adres
- Folder użytkownika

Korzyści z importu polegają na tym, że lista użytkowników danej organizacji może być zarządzana z jednego miejsca (Active Directory) a jej zmiany mogą być uwzględniane w systemie kontroli dostępu RACS 5. Użytkownicy z danego folderu AD w ramach importu są przypisywani do Grupy użytkowników w systemie RACS 5. Ponieważ Grupy użytkowników mogą mieć przypisane Uprawnienia w systemie KD to przypisanie użytkownika do danego folderu w AD po imporcie będzie jednocześnie skutkowało nadaniem mu Uprawnień w systemie KD. Aby zaimportować użytkowników z AD do RACS 5:

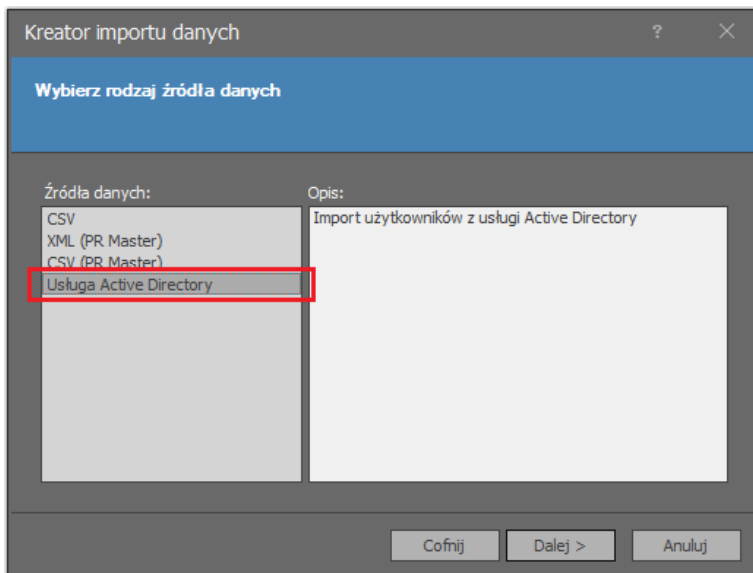
- Utwórz użytkowników w domenie Active Directory w poszczególnych folderach. Użytkownicy mogą być dodawani bezpośrednio w folderach oraz w podfolderach. W trakcie importu będzie możliwe wskazanie, które dane mają być pobrane.
- Opcjonalnie przejdź do właściwości użytkowników i uzupełnij takie dane jak email, nr telefonu i adres.



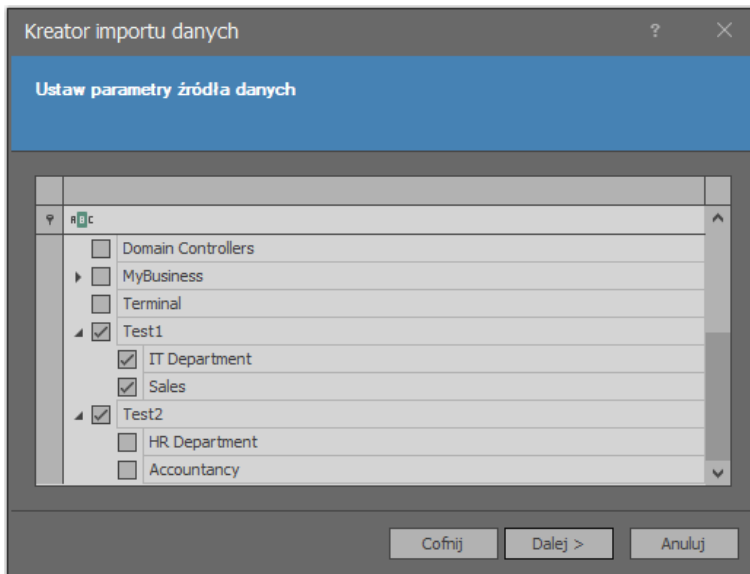
- Uruchom program VISO i w menu górnym wybierz *System* i następnie *Import...*

Uwaga: Serwer z programem VISO musi być zalogowany w domenę Active Directory i wtedy umożliwia pobieranie danych z tej domeny. Szczegółowy zakres możliwych do pobrania danych zależy od nadanych uprawnień w AD.

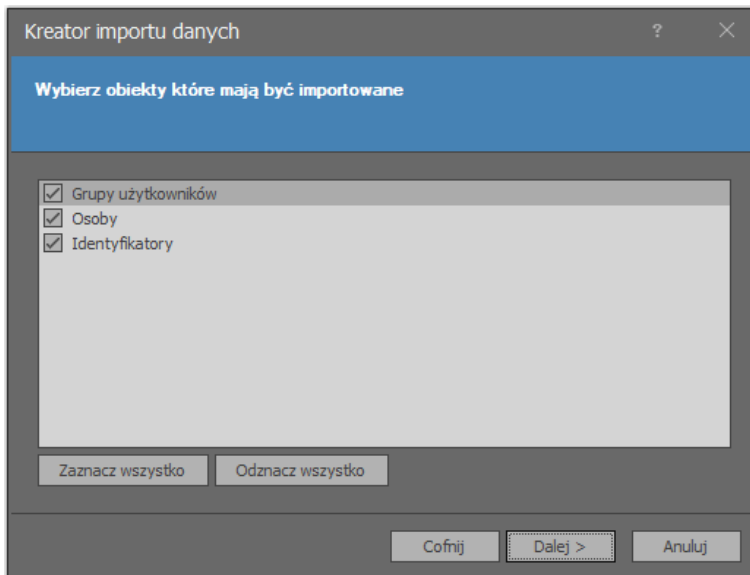
- W otwartym oknie wybierz *Dalej*, następnie *Usługa Active Directory* i znowu *Dalej*.



- W kolejnym oknie wskaż z których folderów i podfolderów AD mają być zaimportowani użytkownicy.



- W kolejnym oknie wskaż, jakie elementy w ramach importu mają być utworzone po stronie RACS 5. Wybierz *Dalej* i *Zakończ* by sfinalizować import.



- W menu górnym programu VISO wybierz *Konfiguracja* i następnie *Grupy użytkowników*. Jeżeli nie istnieją Grupy użytkowników w systemie RACS 5, które odpowiadałyby nazwom folderów w AD to zostaną one automatycznie utworzone i użytkownicy zostaną automatycznie do nich przypisani.

The screenshot displays the VISO software interface. At the top, there are tabs for 'Strona startowa' and 'Grupy użytkowników'. Below the tabs, there are several action buttons: '+ Dodaj', 'Edytuj', 'Zaznacz wszystko', 'Usuń', 'Odśwież', and 'Raport'. The main area shows a table of user groups:

ID	Nazwa	Grupa nadrzędna
6	Test1	Brak
7	Test2	Brak
8	IT Department_Test1	Test1
9	Sales_Test1	Test1

Below this table, there is a section for 'Właściwości' (Properties) with tabs for 'Ogólne', 'Identyfikatory', 'Uprawnienia', 'Osoby', 'Goście', and 'Wyposażenie'. The 'Osoby' tab is selected, showing a list of users:

ID	Nazwa
10	Leslie Stein
12	Masha Garland

- W dolnej części ekranu wybierz zakładkę *Uprawnienia* i następnie przypisz wymagane Uprawnienia. Wszystkie Osoby należące do tej grupy będą miały takie same Uprawnienia do poszczególnych Przejść i innych obiektów systemu RACS 5.
- W menu górnym programu VISO wybierz *Konfiguracja* i następnie *Identyfikatory*.
- Dla Identyfikatora danej Osoby w dolnej części ekranu wybierz zakładkę *Nośniki* i następnie *Dodaj* by zdefiniować kartę, kod PIN lub inny typ Nośnika, który będzie mógł być wykorzystywany do identyfikacji na czytnikach systemu RACS 5. Numer karty można odczytać na czytniku administratora typu RUD podłączonym do portu USB komputera lub dowolnym czytniku zainstalowanym w systemie.

Identyfikatory

+ Dodaj Edytuj ✓ Zaznacz wszystko - Usuń Schemat dostępu Odśwież Raport

ID	Nazwa	Należy do	Status	Ważny od	Ważny do	Próg dost...	Wy.
9	Leslie Stein	Leslie Stein	Aktywny	Brak	Brak	1	
10	Mauro Levine	Mauro Levine	Aktywny	Brak	Brak	1	
11	Masha Garland	Masha Garland	Aktywny	Brak	Brak	1	
12	Stephen Ruben	Stephen Ruben	Aktywny	Brak	Brak	1	

Właściwości

Ogólne Uprawnienia Grupy uprawnień **Nośniki**

+ Dodaj Edytuj ✓ Zaznacz wszystko - Usuń Z Zasobnika... Odśwież Raport

ID	Nazwa	Status	Typ

Dodaj Nośnik

Ogólne

Nazwa:

Status:

Typ:

Wartość nośnika

Wartość (DEC):

Wartość (HEX):

Programuj kartę **Odczytaj z czytnika**

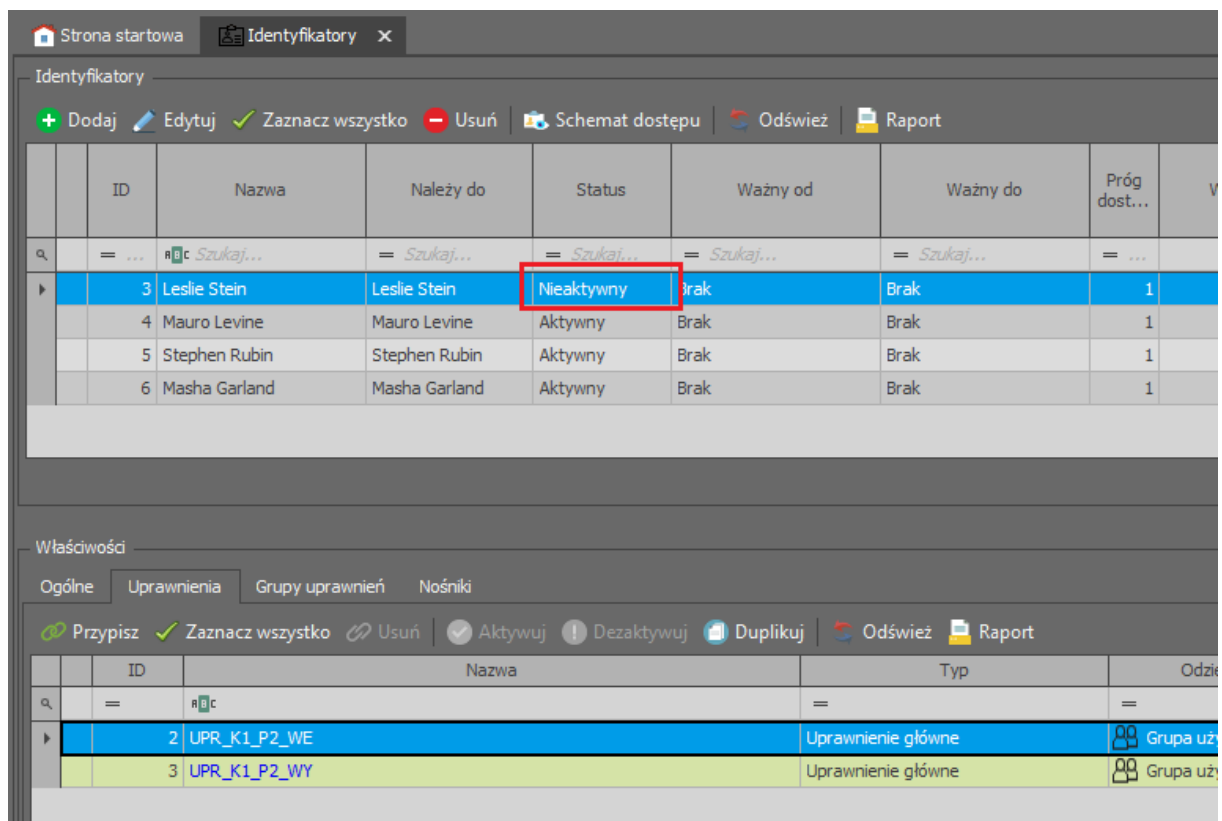
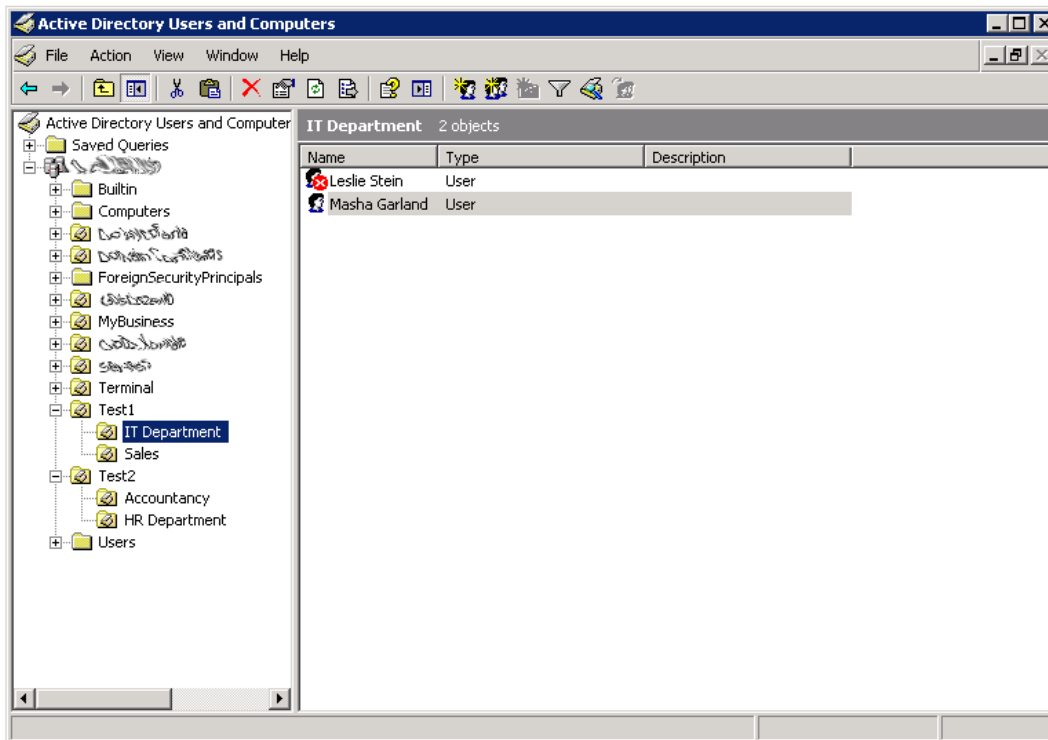
OK Anuluj

Dezaktywacja i usuwanie użytkowników

Każdorazowy import użytkowników z AD będzie aktualizował ich dane w systemie RACS 5. Jeżeli konto użytkownika zostanie dezaktywowane w AD, to po imporcie Identyfikator tej Osoby będzie również nieaktywny w systemie RACS 5 i po synchronizacji ustawień pomiędzy bazą danych a kontrolerami systemu RACS 5, Nośniki (kart, kody PIN, itp.) tej Osoby stracą ważność w systemie KD.

Uwaga: Użytkownik usunięty w AD po imporcie do RACS 5 nie zostanie automatycznie usunięty z bazy danych RACS 5. Import jedynie dodaje i aktualizuje dane użytkowników.

Synchronizacja w systemie RACS 5 może być wywoływana na żądanie poprzez kliknięcie prawym przyciskiem polecenia *Podsystemy* i następnie *Synchronizuj* w drzewku nawigacyjnym programu VISO lub może być wywoływana automatycznie raz na dobę o określonej godzinie po wybraniu w menu górnym *Narzędzia* i następnie *Ustawienia systemowe* a w otwartym oknie *Automatyczna synchronizacja ustawień* i *Godzina automatycznej synchronizacji*.



Kontakt:
Roger sp. z o.o. sp.k.
82-400 Sztum
Gościszewo 59
Tel.: +48 55 272 0132
Faks: +48 55 272 0133
Pomoc tech.: +48 55 267 0126
Pomoc tech. (GSM): +48 664 294 087
E-mail: pomoc.techniczna@roger.pl
Web: www.roger.pl