

Roger Access Control System 5 v 2

Nota aplikacyjna nr 061

Wersja dokumentu: Rev. A

Obsługa kontrolera szafkowego RCC512

Uwaga: Niniejszy dokument dotyczy RACS 5 v2.1.2 lub nowszy

Wprowadzenie

Kontroler szafkowy RCC512 może być zdalnie konfigurowany i obsługiwany z poziomu oprogramowania VISO systemu kontroli dostępu RACS 5. W takim układzie komunikacja z kontrolerem szafek jest realizowana w sieci Ethernet z wykorzystaniem kontrolera wirtualnego z pakietu oprogramowania RogerSVC. Kontroler wirtualny to usługa Windows funkcjonująca na serwerze systemu RACS 5, która umożliwia jednoczesną obsługę wielu kontrolerów szafek. Zdalna obsługa kontrolerów szafek wymaga zastosowania licencjonowanego oprogramowania zarządzającego VISO.

W trybie sieciowym kontrolery szafkowe mogą być obsługiwane centralnie jako kolejne elementy systemu bezpieczeństwa a użytkownicy mogą posługiwać się tymi samymi Nośnikami (np. karty Mifare, kody PIN) co w systemie kontroli dostępu. W przypadku kontrolerów szafek Operator programu VISO może:

- Dodawać użytkowników i ich Nośniki (np. karty Mifare, kody PIN).
- Definiować uprawnienia do szafek.
- Monitorować pracę kontrolera szafkowego pod względem alarmów i awarii z uwzględnieniem automatycznych alertów i powiadomień (email, SMS).
- Monitorować stan zajętości kontrolera szafkowego w trybie basenowym.
- Generować raporty na podstawie zdarzeń zarejestrowanych przez kontroler szafkowy.


Wstępna konfiguracja RACS 5

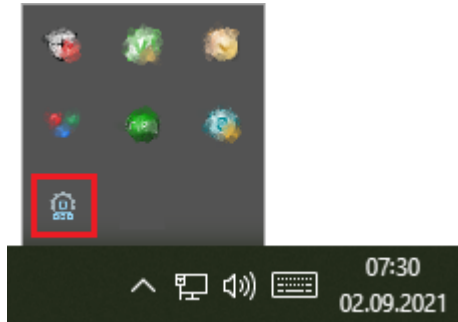
W ramach wstępnej konfiguracji systemu RACS:

- Zainstaluj oprogramowanie VISO zgodnie z notą aplikacyjną AN006 tworząc serwerową bazę danych zgodnie z notą aplikacyjną AN017.
- Zainstaluj oprogramowanie RogerSVC zaznaczając nie tylko Serwer komunikacji, ale również Serwer licencji i Serwer kontrolerów wirtualnych. Jeżeli serwery mają działać na różnych komputerach to zainstaluj program RogerSVC oddzielnie na każdej maszynie wybierając odpowiednie serwery.

Uwaga: Jeżeli Serwer licencji i Serwer kontrolerów wirtualnych mają funkcjonować na osobnych komputerach to podczas instalacji Serwera kontrolerów wirtualnych w ramach oprogramowania RogerSVC konieczne odznaczyć instalację Serwera licencji. Tylko w takim układzie podczas późniejszej

konfiguracji Serwera kontrolerów wirtualnych będzie możliwe wskazanie Serwera licencji działającego na innym komputerze.

- Uruchom program RogerSVC wybierając *Start->ROGER->RogerSVC* w systemie Windows.
- W zasobniku kliknij ikonę  programu RogerSVC.

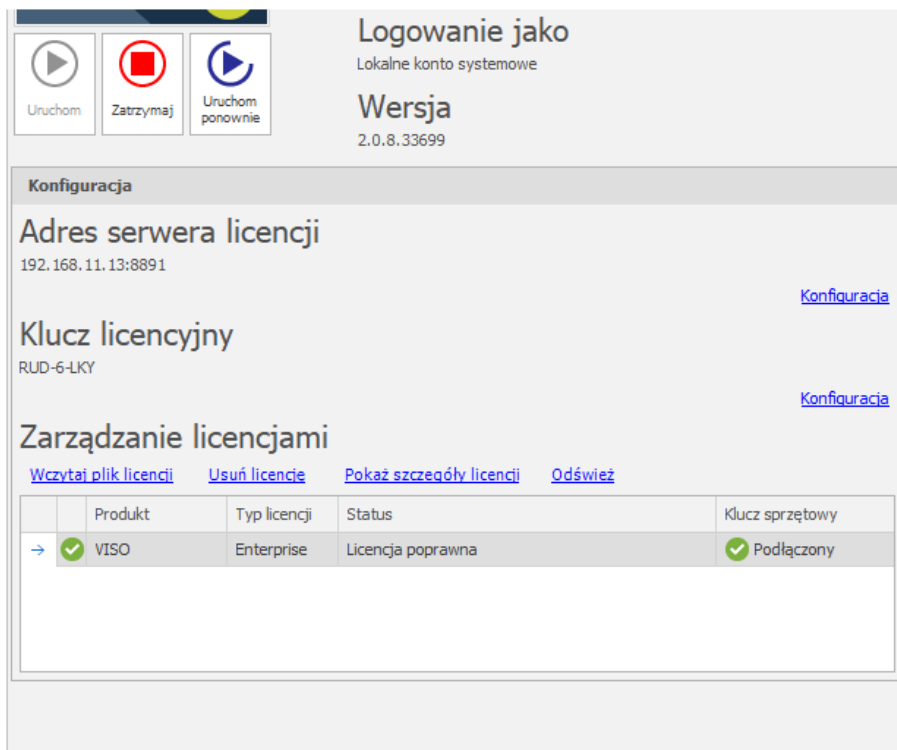


- W oknie RogerSVC usług wybierz kafelek *Połączenie do bazy danych* i wybierając *Konfiguracja* wskaż wcześniej utworzoną bazę danych systemu RACS 5. Wróć do okna głównego.



- W oknie RogerSVC wybierz kafelek *Serwer komunikacji*, kliknij polecenie *Konfiguracja* a następnie wprowadź adres IP komputera, na którym działa serwer np. 192.168.11.13 i zdefiniuj port do komunikacji z serwerem (domyślnie 8890).

- Wybierz *Uruchom* i wróć do okna głównego. Serwer będzie działać w tle zawsze, gdy uruchomiony jest komputer, także po zamknięciu okna programu RogerSVC.
- Podłącz klucz sprzętowy RUD-6-LKY do portu USB komputera z zainstalowanym Serwerem licencji lub klucz sprzętowy RLK-1 do sieci LAN wskazując jego adres IP w RogerSVC.
- W oknie RogerSVC wybierz kafelek *Serwer licencji*, kliknij polecenie *Konfiguracja* a następnie wprowadź adres IP komputera, na którym działa serwer np. 192.168.11.13 i zdefiniuj port do komunikacji z serwerem (domyślnie 8891).
- Wybierz polecenie *Wczytaj plik licencji* i wskaż zakupiony plik licencji dla klucza sprzętowego.
- Wybierz *Uruchom* i wróć do okna głównego. Serwer będzie działać w tle zawsze, gdy uruchomiony jest komputer, także po zamknięciu okna programu RogerSVC.



- W oknie RogerSVC wybierz kafelek *Serwer kontrolerów wirtualnych*, kliknij polecenie *Konfiguracja* a następnie wprowadź adres IP komputera, na którym działa serwer (np. 192.168.11.13) i zdefiniuj port do komunikacji z serwerem (domyślnie 8895).
- Dodatkowo w linii *Kontroler RCC512* wybierz *Ustawienia* i w otwartym oknie skonfiguruj ten kontroler. Te same ustawienia będą później musiały być wprowadzone w urządzeniu RCC512. Zamknij okno przyciskiem *Zapisz*.

- Jeżeli inaczej niż wcześniej pokazano, Serwer licencji nie został zainstalowany na tym samym komputerze co Serwer kontrolerów wirtualnych, czyli na komputerze z adresem 192.168.11.13, bo został zainstalowany na innym komputerze np. z adresem 192.168.11.23 to wtedy można wskazać ten Serwer licencji dla kontrolerów wirtualnych jak w przykładzie poniżej.

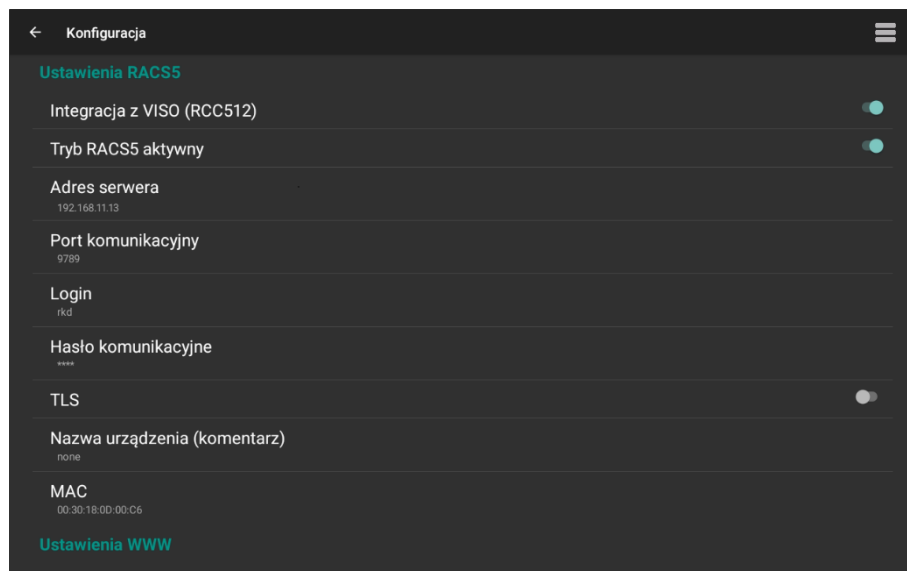
Nazwa	Ustawienia
Kontroler Galaxy Dimension (HONEYWELL)	Ustawienia
Kontroler wypożyczeń	Ustawienia
Kontroler Kone Access (KONE)	Ustawienia
Kontroler KCEGC (KONE)	Ustawienia
Kontroler CompassPlus (OTIS)	Ustawienia
Kontroler Port Technology (SCHINDLER)	Ustawienia
Kontroler punktów sprzedaży POS	Ustawienia
Kontroler RKD32	Ustawienia
Kontroler systemu ZSRK	Ustawienia

- Wybierz *Uruchom* i wróć do okna głównego. Serwis będzie działać w tle zawsze, gdy uruchomiony jest komputer, także po zamknięciu Menedżera usług.
- Uruchom program VISO, w menu górnym wybierz *System*-> *Wybierz Serwer licencji* i wskaż na liście wcześniej zdefiniowany serwis licencji z pakietu oprogramowania RogerSVC, aby uruchomić program w wersji licencjonowanej.

Konfiguracja RCC512

Konfiguracja urządzenia RCC512 jest realizowana za pomocą panelu dotykowego. Przy pierwszym uruchomieniu w zależności od potrzeb należy wybrać *tryb basenowy* lub *tryb narzędziowy*. Zgodnie z instrukcją obsługi urządzenia, konieczne jest skonfigurowanie parametrów w sekcji *Ustawienie RACS 5* analogicznie do wcześniejszych ustawień kontrolera wirtualnego w programie RogerSVC. Należy również odnotować adres MAC urządzenia, bo może być później potrzebny podczas wykrywania i rozróżniania kontrolerów w programie VISO.

Uwaga: Login powinien być ustawiony na „rkd”. Inne wartości nie będą obsługiwane przez system RACS 5. Hasło można zdefiniować we własnym zakresie.



Konfiguracja połączenia z kontrolerem szafkowym

Aby skonfigurować kontroler wirtualny:

- Jeżeli w programie VISO nie został jeszcze dodany Serwer komunikacji to w drzewku nawigacyjnym programu VISO kliknij prawym przyciskiem *Sieci* i następnie wybierz *Dodaj Serwer komunikacji*
- W otwartym oknie wprowadź parametry Serwera komunikacji wcześniej skonfigurowane w programie RogerSVC i następnie zamknij okno przyciskiem *OK*. Zalecane jest stosowanie trybu TLS 1.2 do szyfrowania komunikacji.

- W drzewku nawigacyjnym kliknij prawym przyciskiem myszki *Serwer kontrolerów wirtualnych* i następnie wybierz *Dodaj Serwer*. W otwartym oknie wprowadź parametry Serwera kontrolerów wirtualnych wcześniej skonfigurowane w programie RogerSVC i następnie kliknij przycisk *OK*. Zalecane jest stosowanie trybu TLS 1.2 do szyfrowania komunikacji.
- W drzewku nawigacyjnym kliknij prawym przyciskiem myszki dodany serwer i następnie wybierz *Dodaj Kontroler wirtualny*. W kategorii *Depozytory* wybierz *Kontroler RCC512*. Jeżeli na liście wyboru nie widać kontrolera to najprawdopodobniej oznacza to problem z licencją na poziomie programu VISO lub RogerSVC. Zamknij okno przyciskiem *OK*.
- W drzewku nawigacyjnym kliknij prawym przyciskiem myszy utworzony kontroler i następnie wybierz *Dodaj Kontroler szafek*.
- W otwartym oknie wykryj kontroler szafkowy za pomocą przycisku *Wyszukuj* lub wprowadź jego adres MAC ręcznie. Zamknij okno przyciskiem *OK*.

Uwaga: Do komunikacji programu VISO z kontrolerem szafkowym może być wymagane dodanie reguły odblokowującej dla protokołu ICMP w zaporze Windows np. za pomocą poniższej komendy:

```
netsh advfirewall firewall add rule name="ICMP Allow incoming V4 echo request" protocol=icmpv4:8,any dir=in action=allow
```

Uprawnienia

Aby zdefiniować Uprawnienie zaawansowane przeznaczone do otwierania szafek:

- W drzewku nawigacyjnym programu VISO rozwiń polecenie *Uprawnienia* i następnie dwukrotnie kliknij polecenie *Uprawnienia zaawansowane*.
- W otwartym oknie wybierz przycisk *Dodaj* i w kolejnym oknie nadaj nazwę Uprawnieniu oraz przypisz funkcję [70010]. Jeżeli zostałaby zaznaczona opcja *Uprawnia do wykonania funkcji z pominięciem badania wszystkich reguł* to te Uprawnienie pozwalałoby otwierać wszystkie szafki ze wszystkich kontrolerów szafkowych RCC512 bez potrzeby definiowania Reguł zezwalających w kolejnych krokach. Zaznaczona opcja *Uprawnia do rozpoznania na wszystkich Punktach identyfikacji* będzie oznaczać, że uprawnienie będzie dotyczyć wszystkich kontrolerów szafek. W razie potrzeby można to zindywidualizować za pomocą Reguły zezwalającej typu *Punkt identyfikacji*.

- W dolnej części ekranu wybierz zakładkę *Reguły zezwalające* i następnie przycisk *Dodaj*.
- W nowo otwartym oknie wybierz *Parametr funkcji* jako *Typ reguły*, *Wybrane* jako *Zakres*, i daną szafkę jako *Wartość*. Reguła przy takich ustawieniach jak poniżej reguła będzie umożliwiać otwarcie szafki 1. W ramach jednego Uprawnienia można zdefiniować wiele szafek. W związku z tym można w systemie zdefiniować oddzielne uprawnienia dla każdej szafki jak też uprawnienia zbiorcze dla wielu szafek poprzez utworzenie wielu reguł zezwalających w ramach jednego uprawnienia.

Uwaga: Harmonogramy (parametr *Zakres czasowy*) nie są obsługiwane w kontrolerze RCC512.

Właściwości

Ogólne Reguły blokujące Reguły zezwalające Identyfikatory Osoby Wyposażenie Grupy użytkowników Partycje

+ Dodaj Edytuj Usuń Zaznacz wszystko Odśwież Raport

	Typ reguły	Wartość	Zakres czasowy	Aktywna
...	= Szukaj...	#c Szukaj...	#c Szukaj...	<input type="checkbox"/>
	Punkt identyfikacji	Wszystkie	Zawsze	<input checked="" type="checkbox"/>
7	Parametr funkcji	1	Zawsze	<input checked="" type="checkbox"/>
8	Parametr funkcji	2	Zawsze	<input checked="" type="checkbox"/>
9	Parametr funkcji	3	Zawsze	<input checked="" type="checkbox"/>

Użytkownicy

Do konfiguracji użytkowników (Osób) w systemie można wykorzystywać kreatory. Kreator Dodaj Osobę online jest dostępny po wybraniu w menu górnym programu VISO->Kreatory->Dodaj Osobę online. Natomiast Kreator Dodaj Osobę szybko jest dostępny po wybraniu polecenia *Strona startowa* → *Dodaj Osobę szybko* w sekcji *Ulubione* programu VISO lub na liście Osób. Użycie kreatora Dodaj Osobę szybko dodatkowo opisano w nocie w nocie aplikacyjnej AN051. Minimalna konfiguracja polega na nazwaniu Osoby, przypisaniu jej Nośnika (np. karty) i przypisaniu Uprawnień.

W trakcie definiowania Osoby zaznaczenie opcji *Wyjątek Master* w skutkuje nadaniem tego użytkownikowi pełnych Uprawnień w systemie RACS 5, w tym do wszystkich przejść i szafek.

Uwaga: W aktualnej wersji systemu użytkownicy mogą być definiowani w ramach kreatora, ale ich faktycznie przesłanie wymaga pełnej synchronizacji ustawień kontrolera szafkowego z bazą danych VISO. Pełną synchronizację wszystkich kontrolerów szafkowych można wywołać np. klikając prawym przyciskiem *Sieci* w drzewku nawigacyjnym programu VISO i następnie *Synchronizuj*.

Dodaj Osobę
✖

Dane osobowe

ID:

Nazwa:

Imię:

Nazwisko:

Grupa: ✖ ✕

Dział: ✖ ✕ ⚙

Stanowisko: ✖ ✕ ⚙

Przełożony: ✖ ✕

Opis:

Dane kontaktowe

Miasto: Kod pocztowy:

Adres:

Email: Telefon:

System

Numer RCP:

Numer referencyjny:

Opcje

Wyjątek Master:

Ważny od:

Ważny do:

Status: Aktywny

Identyfikacja

Karta
PIN
Podstawowy odcisk palca

Dodatkowy odcisk palca
Nośnik mobilny
Kod QR/kreskowy

Typ karty:

Wartość (DEC):

Wartość (HEX):

Z zasobnika
 Odczytaj z czytnika

Uprawnienia

Zaznacz wszystko
 Odznacz wszystko

	ID	Nazwa	Opis:	Odziedziczone
<input type="checkbox"/>	2	UPR_K1_P2_WE		<input type="checkbox"/>
<input type="checkbox"/>	3	UPR_K1_P2_WY		<input type="checkbox"/>
<input type="checkbox"/>	5	UPR_K1_P3_88_WE		<input type="checkbox"/>
<input checked="" type="checkbox"/>	8	Uprawnienie szafki 1/2/3		<input type="checkbox"/>

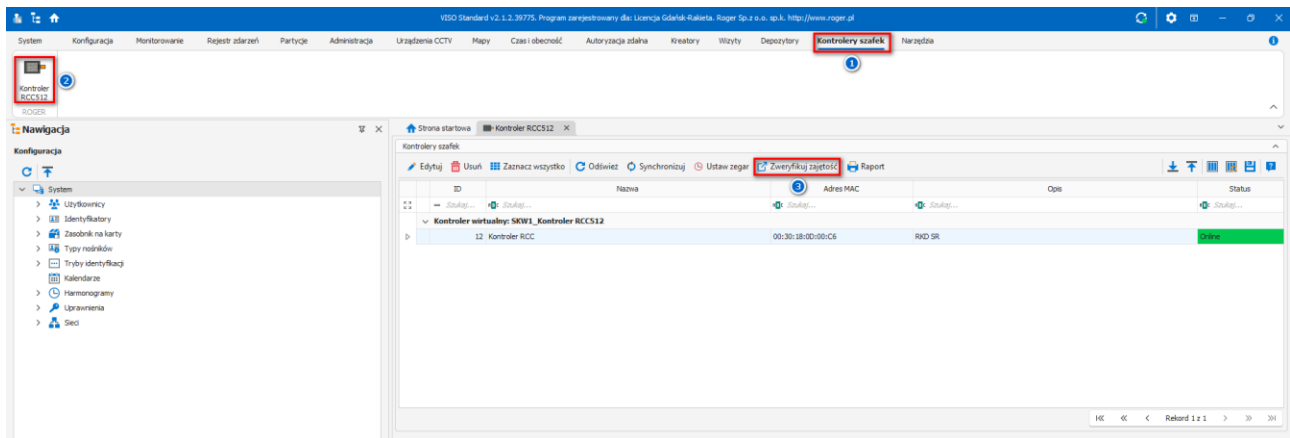
OK
Anuluj

Monitorowanie

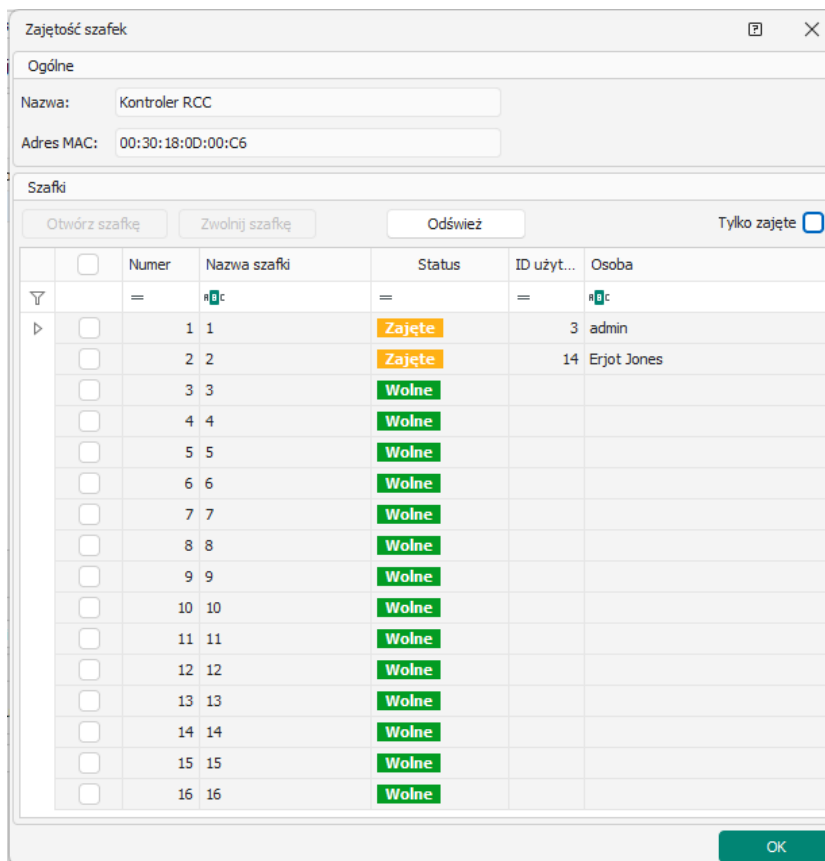
W systemie RACS 5 dla różnych sytuacji i akcji generowane są zdarzenia. Można je przeglądać w rejestrze wybierając w menu górnym programu VISO polecenie *Rejestr zdarzeń* i następnie ikonę *Rejestr zdarzeń* jak też obserwować na bieżąco po wybraniu polecenia *Monitorowanie systemu* i następnie ikony *Monitorowanie online*. W obu przypadkach zdarzenia do przeglądania i wyświetlania można filtrować.

Weryfikacja zajętości

Jeżeli kontroler RCC512 funkcjonuje w trybie basenowym to możliwa jest weryfikacja zajętości szafek w programie VISO po wybraniu polecenia *Zweryfikuj zajętość* na liście kontrolerów szafek.



Lista prezentuje statusy poszczególnych szafek oraz informację na temat tego kto zajął daną szafkę. Statusy *Wolne* i *Zajęte* aktualizują się automatycznie zgodnie z tym co się dzieje na kontrolerze szafkowym. Dodatkowo można zdalnie otwierać i zwalniać szafkę.



Komunikacja

Komunikacja z kontrolerami szafkowymi RCC512 jest monitorowana i zarówno dla utraty połączenia jak też przywrócenia połączenia generowane są odpowiednie zdarzenia. Dodatkowo bieżący stan połączenia

z poszczególnymi kontrolerami szafek jest prezentowany na liście kontrolerów RCC512 w programie VISO. Utrata połączenia na tej liście jest sygnalizowana po kilku sekundach od jej wystąpienia.

ID	Nazwa	Adres MAC	Opis	Status
12	Kontroler RCC	00:30:18:0D:00:C6	RKD SR	Online

Użytkownicy i alarmy

System RACS 5 rejestruje zdarzenia związane z logowaniem użytkownika, otwarciem i zamknięciem szafki. Rejestrowane są również różne zdarzenie alarmowe związane z funkcjonowaniem szafek takie jak siłowe otwarcie, alarmu niedomkniętych drzwiczek skrytki, utraty komunikacji z ekspanderami.

Alerty i powiadomienia

Dla zdarzeń systemu RACS 5 można definiować automatyczne reakcje po wybraniu w menu górnym programu VISO polecenia *Rejestr zdarzeń*, ikony *Typy zdarzeń* i następnie zakładki *Akcje* w dolnej części ekranu dla wybranego zdarzenia. Typowe akcje to wyświetl alert do potwierdzenia przez operatora, wyślij SMS i wyślij email. W przypadku dwóch ostatnich konieczne jest dodatkowo zdefiniowanie kont SMTP i bramek SMS po wybraniu polecenia *Narzędzia* w menu górnym programu VISO. Więcej informacji na temat alertów i powiadomień podano w nocie aplikacyjnej AN041.

Kontakt:
Roger sp. z o.o. sp.k.
82-400 Sztum
Gościszewo 59
Tel.: +48 55 272 0132
Fax: +48 55 272 0133
Pomoc tech.: +48 55 267 0126
Pomoc tech. (GSM): +48 664 294 087
E-mail: pomoc.techniczna@roger.pl
Web: www.roger.pl