

Roger Access Control System 5 v 2

Nota aplikacyjna nr 032

Wersja dokumentu: Rev. A

Projektowanie i nadruk kart

Uwaga: Niniejszy dokument dotyczy RACS 5 v2.0.8 lub nowszy

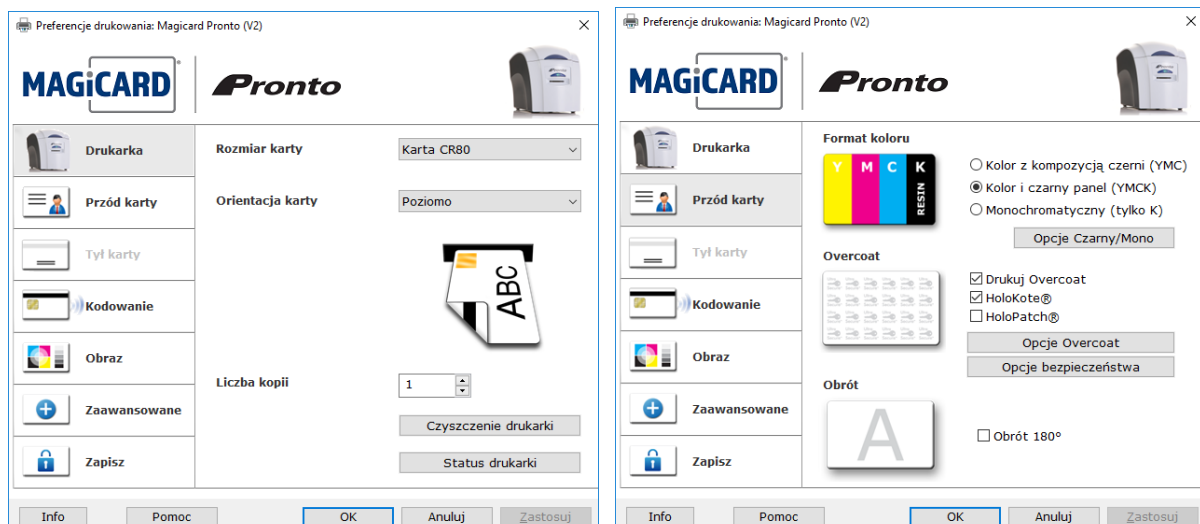
Wprowadzenie

Oprogramowanie VISO umożliwia projektowanie szablonów i następnie wykonywanie spersonalizowanych nadruków na kartach zbliżeniowych zgodnych z ISO/IEC 7810 w formacie ID-1 (85,6 x 54mm). Inna powszechnie stosowana nazwa dla tego typu kart to CR80. Oprogramowanie VISO może współpracować z drukarkami kart takich producentów jak np. Zebra, Magicard czy Datacard. W trakcie implementacji testowane były następujące modele drukarek ale moduł wydruku został opracowany w sposób uniwersalny i może współpracować z różnymi modelami drukarek kart:

- Zebra ZXP1 i Zebra P310
- Magicard Pronto
- Datacard SD160

Konfiguracja drukarki

Zainstaluj drukarkę kart na komputerze zgodnie z wymogami producenta i skonfiguruj w zakresie rozmiaru karty, orientacji oraz jakości i właściwości nadruku. Przykładowe ustawienia dla drukarki Magicard przedstawiono poniżej.



Szablon nadruku karty

Utworzenie szablonu


Szablon umożliwia przygotowanie gotowego układu elementów do nadruku. Program VISO umożliwia zaprojektowanie wielu szablonów i stosowanie ich w zależności od bieżących wymagań. Aby utworzyć szablon:

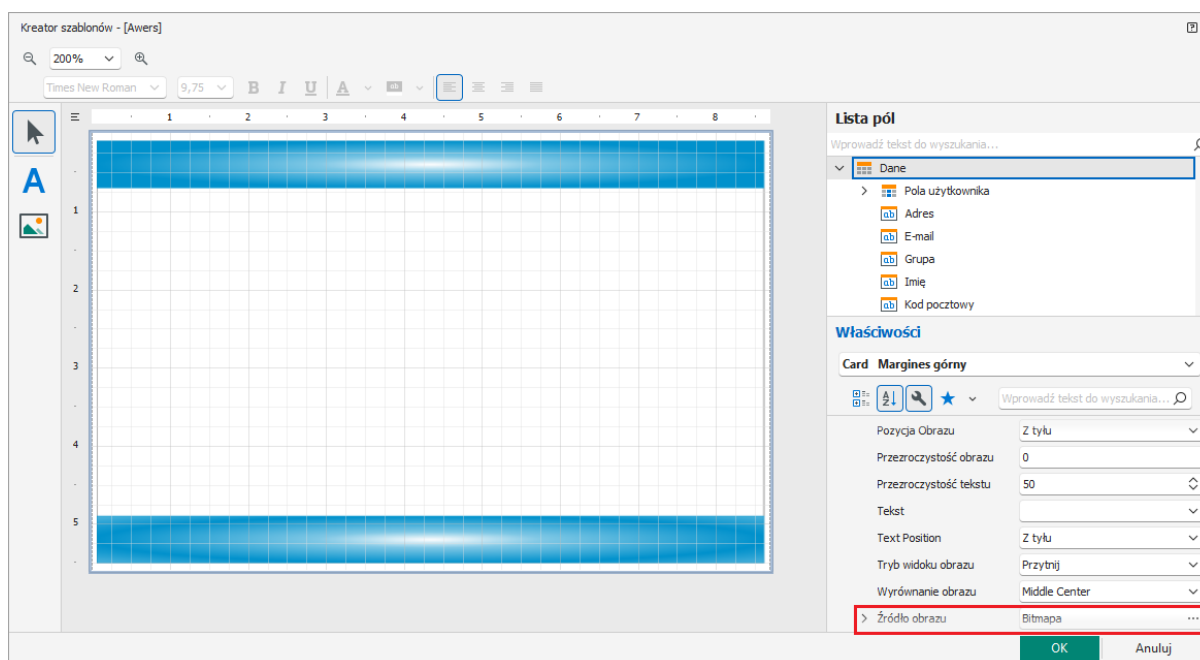
- W menu górnym programu VISO wybierz polecenie *Narzędzia* i następnie *Szablony nadruków kart*.
- W otwartym oknie wybierz przycisk *Dodaj*, nadaj nazwę i ustal orientację karty (poziomą lub pionową).
- W dolnej części ekranu wybierz przycisk *Projektowanie nadruku*.
- W otwartym oknie zaprojektuj szablon umieszczając wymagane elementy.

Projektowanie szablonu


W ramach szablonu można zaprojektować rozmieszczenie elementów stałych takich jak tło, logo, tekst, itp. oraz elementów zmiennych czyli indywidualnych dla danego użytkownika takich jak imię, nazwisko, zdjęcie, grupa, itp.


Tło

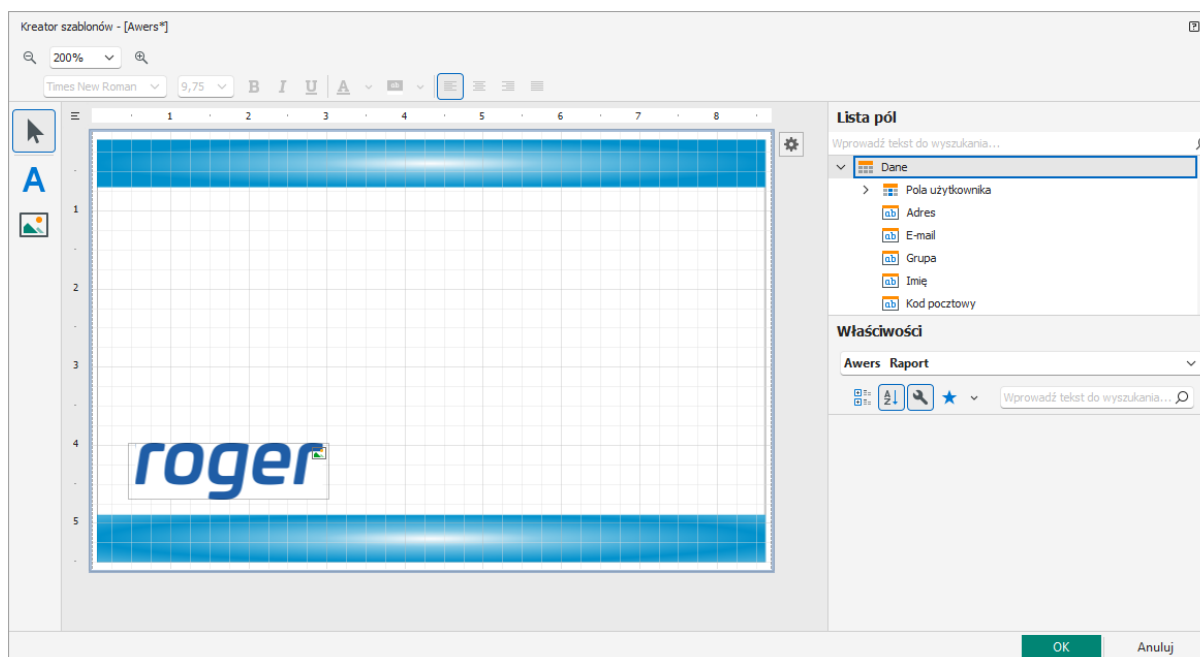
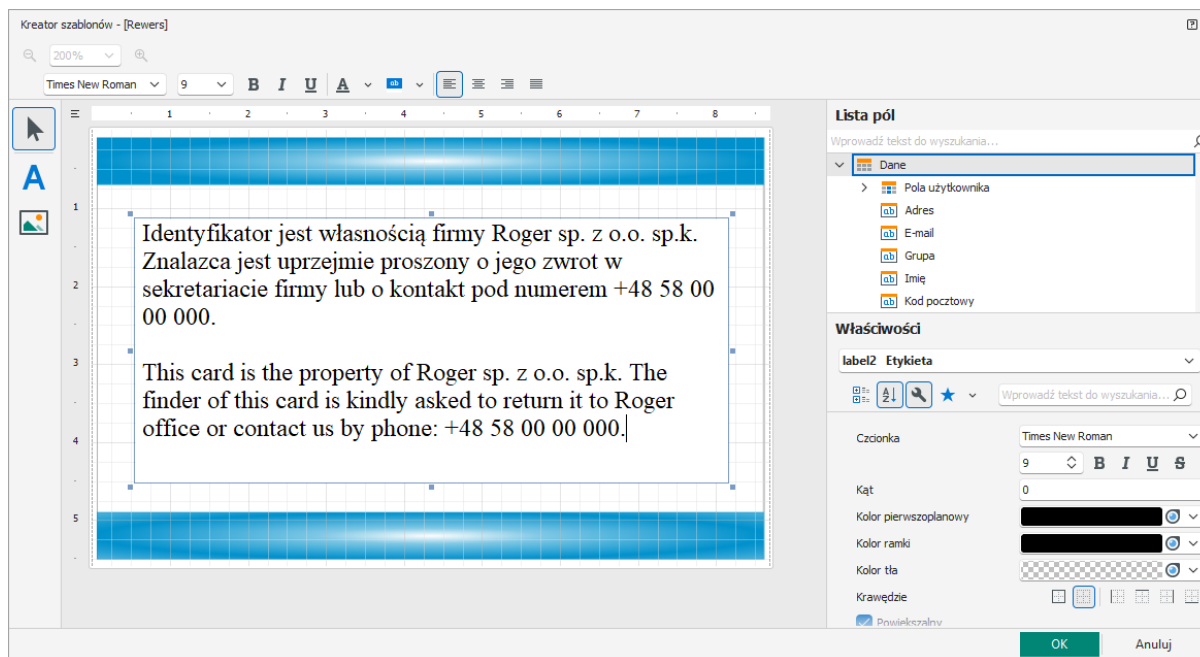
Przygotuj rysunek w dowolnym programie graficznym i zapisz w jednym z popularnych formatów takich jak *.bmp, *.jpg, *.png lub innym. Kliknij w polu karty, wybierz , rozwiń *Tło* i wybierz pole *Źródło obrazu* by wskazać przygotowany wcześniej plik graficzny w formacie *.bmp, *.jpg, *.png lub innym. W okienku można zdefiniować pozostałe parametry takie jak przezroczystość, wyrównanie itp.



Elementy stałe

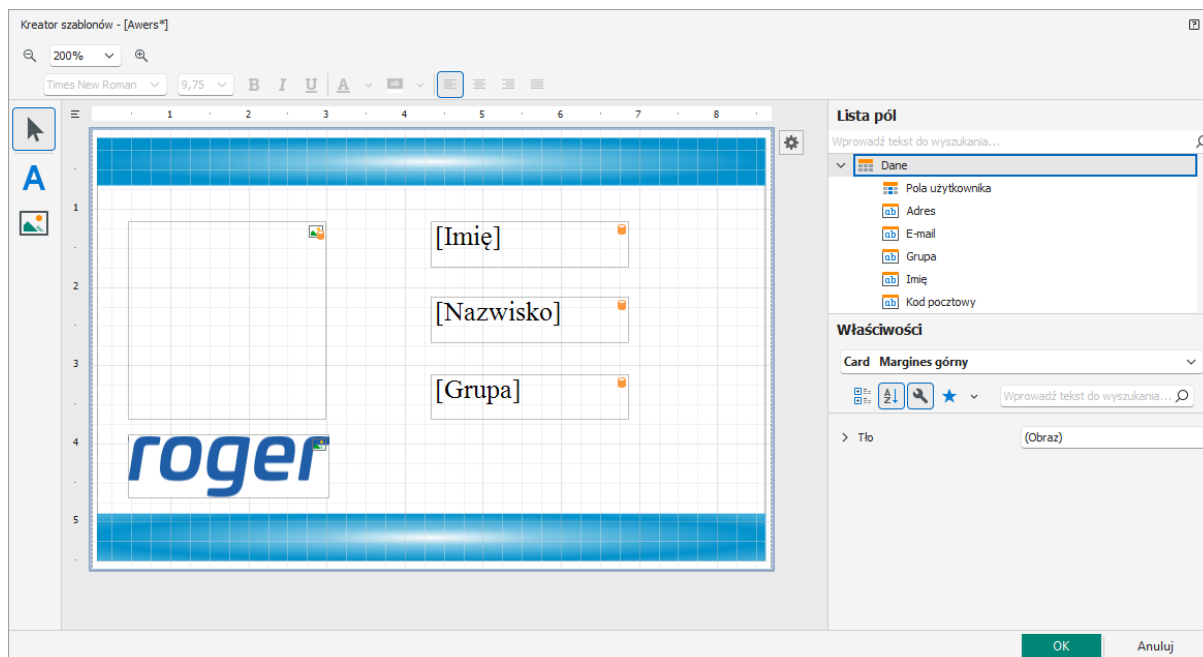
W przypadku stałego tekstu wybierz , wskaż lokalizację elementu w polu karty i wprowadź tekst. Dodatkowe formatowanie tekstu oraz ustawienie szczegółowego położenia jest możliwe w ramce *Właściwości*. Cały obszar pola karty ma wymiary 850 x 540. Początek układu współrzędnych jest w górnym lewym rogu. Położenie elementu jest wyznaczone dla jego lewego górnego rogu.

W przypadku stałego elementu graficznego wybierz , wskaż lokalizację elementu w polu karty i wskaż plik z wcześniej przygotowanym elementem graficznym w polu *Źródło obrazu*. Dodatkowo można element graficzny wyśrodkowywać, rozciągać, przybliżać itd.



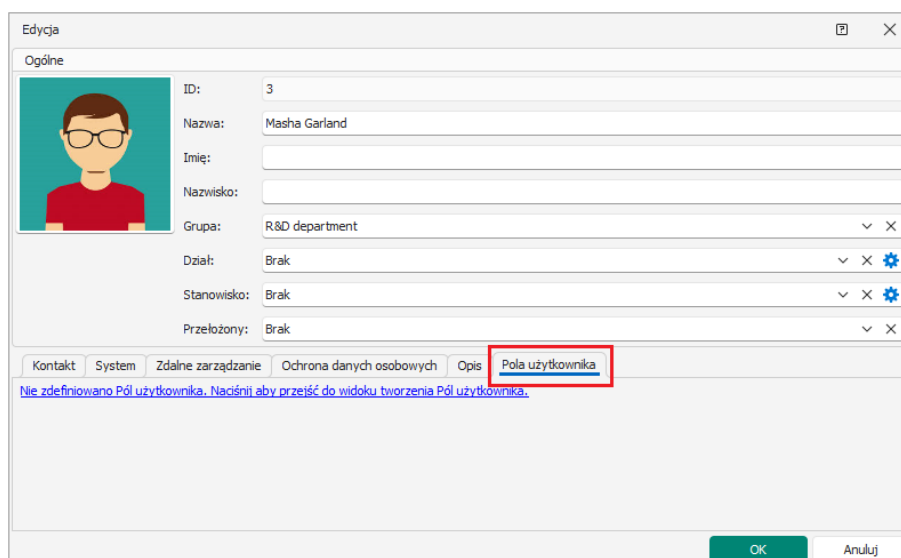
Predefiniowane elementy zmienne

Elementy zmienne to takie które zmieniają swoją wartość w zależności od tego, dla którego użytkownika drukowana jest karta. Zalicza się do nich m.in. imię, nazwisko i zdjęcie (najlepiej w proporcjach 1:1). Przykładowo aby dodać pole nazwisko, przeciągnij i upuść element *Nazwisko* z ramki *Lista pól*. Podczas nadruku pola będą wypełniane wartościami podanymi podczas tworzenia/edycji użytkownika.

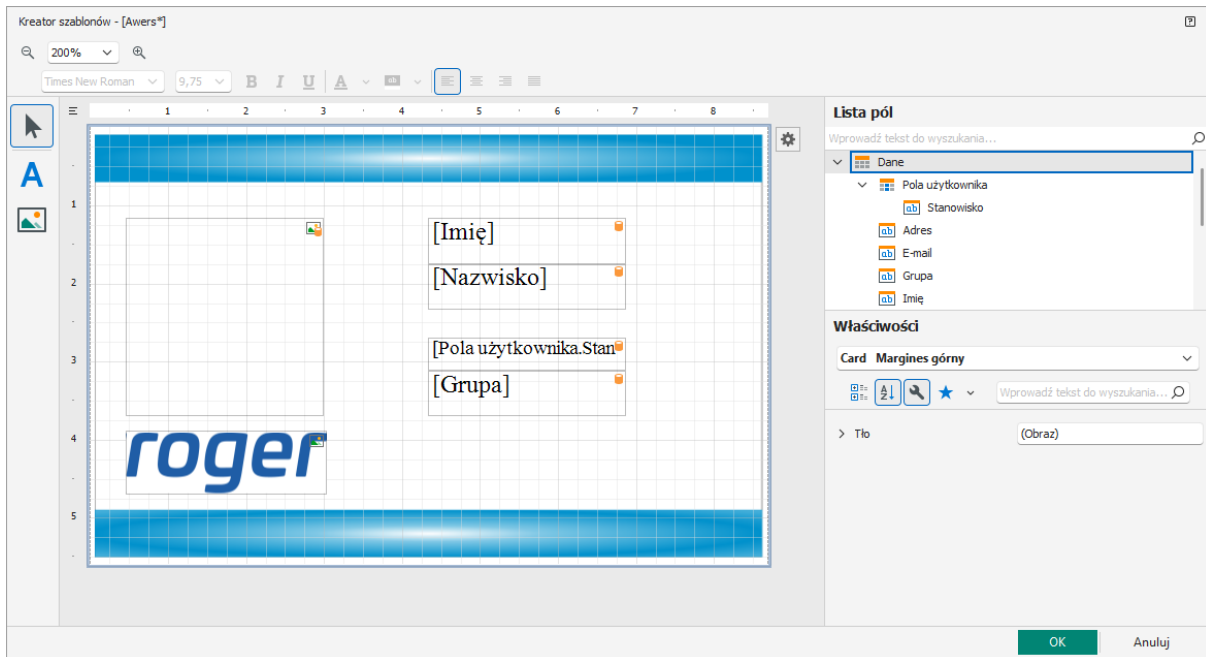


Własne elementy zmienne

W przypadku Użytkowników typu Osoba w programie VISO można stosować i wypełniać własne pola np. stanowisko. Własne pole definiuje w oknie uruchamianym poprzez wybranie polecenia *Narzędzia* w menu górnym programu VISO i następnie ikony *Pola użytkownika*. Pole wypełnia się we właściwościach użytkownika w zakładce *Pola użytkownika*.



Własne elementy zmienne można stosować w szablonie karty po rozwinięciu *Pola użytkownika* w obszarze *Lista pól* i następnie przeciągnięciu i upuszczeniu wybranych pól w obszarze karty.



Nadruk szablonu na karcie

Nadruk na kartach jest możliwy dla użytkowników systemu, do których zalicza się Osoby, Gości oraz Wyposażenia. Aby wykonać nadruk na karcie danej Osoby:

- W menu górnym programu VISO wybierz polecenie *Konfiguracja* i następnie *Osoby*.
- W otwartym oknie wskaż daną osobę i wybierz polecenie *Drukuj kartę*.
- W kolejnym oknie wybierz jeden z wcześniej utworzonych szablonów i kliknij *OK*.
- W otwartym oknie wybierz drukarkę i zatwierdź przyciskiem *OK*.

Kontakt:
Roger sp. z o.o. sp.k.
82-400 Sztum
Gościszewo 59
Tel.: +48 55 272 0132
Faks: +48 55 272 0133
Pomoc tech.: +48 55 267 0126
Pomoc tech. (GSM): +48 664 294 087
E-mail: pomoc.techniczna@roger.pl
Web: www.roger.pl