

# Roger Access Control System 5 v 2

Nota aplikacyjna nr 011

Wersja dokumentu: Rev. A

## Wyświetlacze

Uwaga: Niniejszy dokument dotyczy RACS 5 v2.0.4 lub nowszy

### ***Wprowadzenie***

W systemie RACS 5 urządzenia z wyświetlaczami mogą prezentować treści domyślne lub treści określone przez administratora systemu. Dotyczy to zarówno terminali wyposażonych w wyświetlacze (np. MCT88M-IO, MCT68ME-IO) jak też dedykowanych wyświetlaczy (np. ASCD-1). Możliwe jest prezentowanie danych statycznych (nazwa firmy, tekst powitalny) oraz danych, które odzwierciedlają zmienne stany w systemie jak np. aktualny Tryb RCP czy tryb uzbrojenia. Informacja prezentowana na wyświetlaczu nie jest ograniczona do stanów danego terminala z wyświetlaczem. Przykładowo terminal może prezentować stan uzbrojenia strefy do której nie jest przypisany o ile sam wyświetlacz i strefa są obsługiwane przez ten sam kontroler MC16.

---

Uwaga: Niniejsza nota skupia się na obsłudze wyświetlaczy przez kontroler MC16 i nie opisuje ona wszystkich możliwości konfiguracyjnych samych wyświetlaczy. Dodatkowe ustawienia wyświetlaczy takie jak np. ekran startowy i ikony terminala MCT88M-IO czy szybkość przewijania tekstu na wyświetlaczu ASCD-1 omówiono w instrukcjach obsługi tych urządzeń.

---

### ***Konfiguracja systemu***

Skonfiguruj system kontroli dostępu zgodnie z notą aplikacyjną AN006 tworząc bazę danych, definiując serwery i konfigurując strukturę systemu RACS 5 w zakresie przejść, terminali, użytkowników, ich praw dostępu i innych wymaganych elementów danej instalacji.

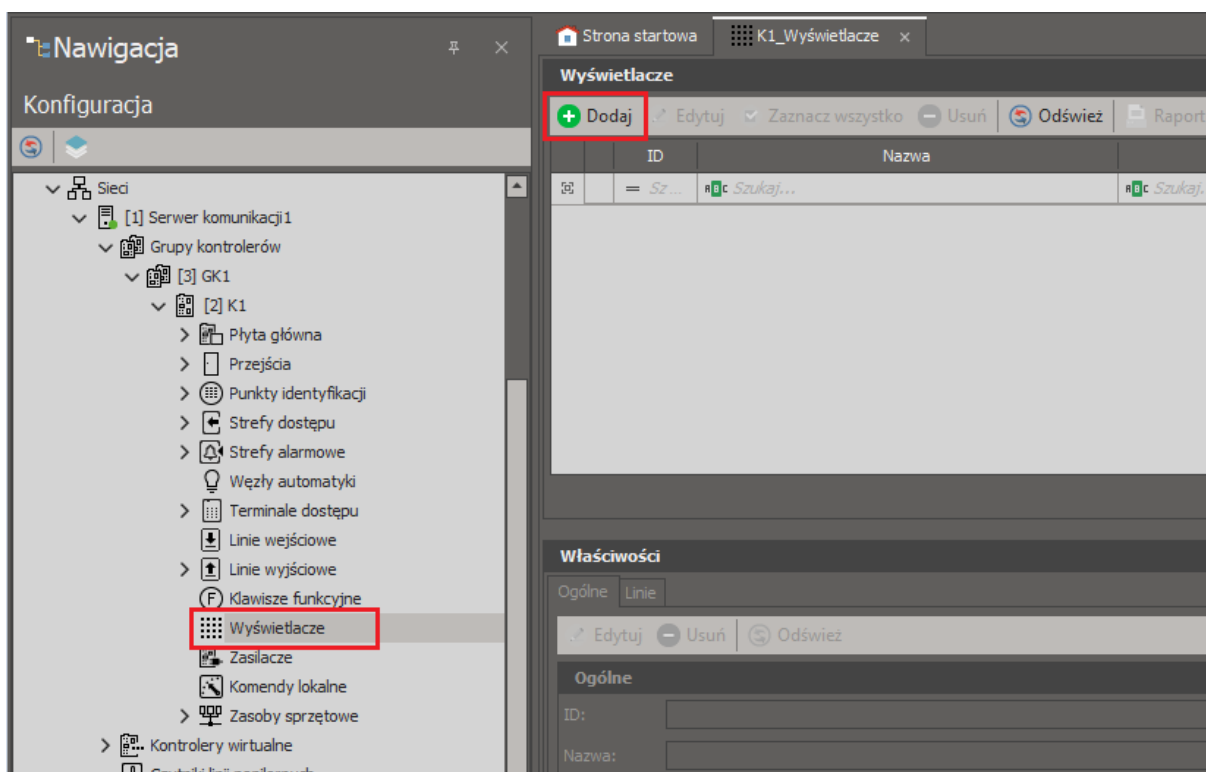
### ***Obiekt wyświetlacza***

Obiekt typu wyświetlacz można skonfigurować dla urządzenia, które fizycznie zawiera wyświetlacz. Aktualnie w systemie RACS 5 dostępne są następujące urządzenia z wyświetlaczami:

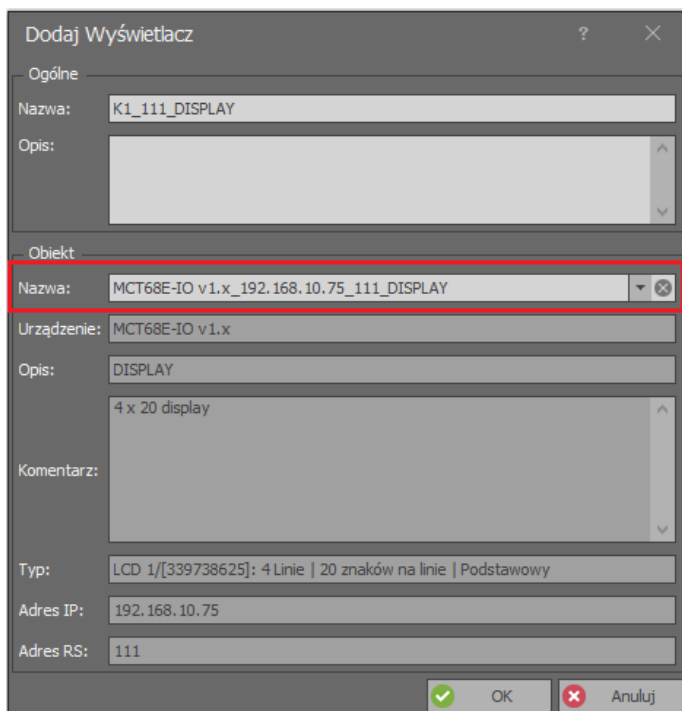
- Terminal MCT68ME-IO (4 linie x 20 znaków)
- Terminal MCT88M-IO (4 linie x 16 znaków)
- Wyświetlacz matrycowy ASCD-1 (1 linia x 32 przewijane znaki)
- Panel graficzny MD70 (kilka trybów m.in. 4 linie x 20 znaków)

Aby skonfigurować obiekt wyświetlacza:

- W drzewku nawigacyjnym programu VISO w ramach danego kontrolera MC16 dwukrotnie kliknij polecenie *Wyświetlacze*.
- W nowo otwartym oknie kliknij *Dodaj*.



- W kolejnym oknie w polu *Nazwa* wskaż lokalizację wyświetlacza urządzenia podłączonego do kontrolera MC16.



- W dolnej części ekranu wybierz zakładkę *Linie* i następnie przycisk *Edytuj* by przypisać funkcje do poszczególnych linii wyświetlacza. Listę dostępnych funkcji podano w kolejnej sekcji.

## Funkcje wyświetlacza

Funkcje mogą prezentować stan obiektu logicznego (np. Punktu identyfikacji) w ramach danego kontrolera MC16 i jego urządzeń peryferyjnych takich jak czytniki i ekspandery.

Kod	Nazwa	Opis
000	Brak	Linia pusta
001	Data i godzina	Funkcja wyświetla aktualną datę i godzinę kontrolera MC16.
002	Tryb RCP	Funkcja wyświetla aktualny tryb RCP wskazanego Punktu identyfikacji (czytnika).
003	Tryb przejścia	Funkcja wyświetla aktualny tryb (normalne, odblokowane, warunkowo odblokowane, zablokowane) wskazanego Przejścia.
004	Tryb identyfikacji	Funkcja wyświetla aktualny Tryb identyfikacji (np. Tylko karta, Karta + PIN) wskazanego Punktu identyfikacji (czytnika).
005	Stan uzbrojenia	Funkcja wyświetla aktualny stan (uzbrojona, rozbrojona) wskazanej Strefy alarmowej oraz ostrzeżenie o zbliżającym się samouzbrojeniu tej strefy.
006	Pierwsza linia komunikatów kontekstowych	Funkcja wyświetla następujące informacje kontekstowe ze wskazanego Punktu identyfikacji: <ul style="list-style-type: none"> <li>• Przyznanie dostępu</li> <li>• Odmowa dostępu</li> <li>• Blokada - gdy załączona jest funkcja wej. [158], która blokuje Punkt identyfikacji</li> <li>• Załóż się... - odczytaj kartę lub wprowadź kod PIN (gdy Tryb RCP jest wywoływany funkcją wej. [155])</li> <li>• Kolejna identyfikacja - gdy w trybie komisyjnym drugi użytkownik powinien się zidentyfikować</li> <li>• Rejestracja RCP - gdy Tryb RCP jest wywoływany funkcją wej. [155]</li> <li>• Odmowa rejestracji RCP - gdy Tryb RCP jest wywoływany funkcją wej. [155]</li> <li>• Autoryzacja... - gdy system czeka na dodatkową autoryzację (zewnętrzną, maszynową, itp.)</li> </ul>
007	Druga linia komunikatów kontekstowych	Funkcja wyświetla następujące informacje kontekstowe ze wskazanego Punktu identyfikacji: <ul style="list-style-type: none"> <li>• Naruszenie Anti-passback</li> <li>• Załóż się... tj. odczytaj kartę lub wprowadź kod PIN (gdy Tryb RCP jest wywoływany funkcjami [153] lub [154])</li> <li>• Rejestracja Trybu RCP (gdy Tryb RCP jest wywoływany w ramach przyznania dostępu funkcjami [151], [153] lub [154])</li> <li>• Odmowa rejestracji Trybu RCP (gdy Tryb RCP jest wywoływany w ramach przyznania dostępu funkcjami [151], [153] lub [154])</li> </ul>
008	Zajętość w strefie	Funkcja wyświetla aktualną liczbę użytkowników wewnątrz wskazanej Strefy dostępu.
009	Dostępność w strefie	Funkcja wyświetla ile wolnych miejsc jest aktualnie we wskazanej Strefie dostępu. Wyświetlana wartość zależy od skonfigurowanego w ramach strefy górnego limitu obecnych

		oraz aktualnej liczby użytkowników w strefie.
010	Tekst powitalny	Funkcja wyświetla stały tekst, którego treść określa parametr [20] w pliku LCD_MSG.NEW na karcie pamięci kontrolera MC16.
011	Nazwa firmy	Funkcja wyświetla stały tekst, którego treść określa parametr [21] w pliku LCD_MSG.NEW na karcie pamięci kontrolera MC16.
012	Zajętość dla grupy w strefie	Funkcja wyświetla aktualną liczbę użytkowników ze wskazanej Grupy użytkowników wewnątrz Strefy dostępu. Funkcja [012] jest dostępna jedynie w przypadku zastosowania kontrolera MC16-AZC.
013	Dostępność dla grupy w strefie	Funkcja wyświetla ile jest wolnych miejsc dla użytkowników ze wskazanej Grupy użytkowników w Strefie dostępu. Wyświetlana wartość zależy od skonfigurowanego w ramach strefy górnego limitu obecności dla danej Grupy użytkowników oraz aktualnej liczby użytkowników z tej Grupy w strefie. Funkcja [013] jest dostępna jedynie w przypadku zastosowania kontrolera MC16-AZC.
014	Tymczasowa zmiana górnego limitu obecnych w strefie	Funkcja wyświetla wartość z jaką skorygowano Górny limit obecnych w danej strefie dostępu za pomocą funkcji wejściowych na poziomie strefy dostępu z zakresu [260]-[264]. Funkcja [014] jest dostępna jedynie w przypadku zastosowania kontrolera MC16-AZC.

## Typowe funkcje wyświetlaczy terminali

### Terminal dostępu

Linia\_1 = funkcja [001]

Linia\_2 = funkcja [004]

Linia\_3 = funkcja [000]

Linia\_4 = funkcja [006]

### Terminal dostępu i przezbrajania

Linia\_1 = funkcja [001]

Linia\_2 = funkcja [004]

Linia\_3 = funkcja [005]

Linia\_4 = funkcja [006]

### Terminal RCP

Linia\_1 = funkcja [001]

Linia\_2 = funkcja [002]

Linia\_3 = funkcja [006]

Linia\_4 = funkcja [007]

### Terminal parkingowy

Linia\_1 = funkcja [001]

Linia\_2 = funkcja [007]

Linia\_3 = funkcja [008] albo [012]

Linia\_4 = funkcja [009] albo [013]

### **Dodatkowe ustawienia**

Niektóre z funkcji linii wyświetlacza np. [011] wymagają dodatkowej konfiguracji. W przypadku innych można z kolei modyfikować ich domyślne komunikaty na wyświetlaczu. Oba typy ustawień linii wyświetlacza są konfigurowane za pomocą pliku tekstowego o nazwie LCD\_MSG.NEW na karcie pamięci kontrolera MC16. Wgrany na kartę plik zaczyna być stosowany przez kontroler po przesłaniu do niego pełnej konfiguracji za pomocą programu VISO.

Kod	Funkcja wyświetlacza	Opis
1	002	Nagłówek przed wyświetlanym Trybem RCP
2	005	Tekst informujący o uzbrojeniu Strefy alarmowej
3	005	Tekst informujący o rozbrojeniu Strefy alarmowej
4	005	Tekst informujący o rozpoczęciu odliczania do samouzbrojenia Strefy alarmowej (harmonogram)
5	005	Tekst informujący o bliskim momencie samouzbrojenia Strefy alarmowej (2-3 min przed samouzbrojeniem)
6	003	Tekst informujący o ustawieniu przejścia w tryb normalny
7	003	Tekst informujący o ustawieniu przejścia w tryb odblokowania
8	003	Tekst informujący o ustawieniu przejścia w tryb warunkowego odblokowania
9	003	Tekst informujący o ustawieniu przejścia w tryb zablokowania
10	003	Nagłówek przed wyświetlanym Trybem przejścia
11	006 i 007	Tekst zachęcający do odczytu karty, wprowadzenia kodu PIN lub użycia innego nośnika do identyfikacji użytkownika
12	006	Tekst informujący o przyznaniu dostępu
13	006	Tekst informujący o odmowie dostępu
14	006	Tekst informujący o blokadzie Punktu identyfikacji gdy załączona jest funkcja wej. [158]
15	007	Tekst informujący o naruszeniu zasad Anti-passback
16	006 i 007	Tekst informujący o zarejestrowaniu Trybu RCP
17	006 i 007	Tekst informujący o odmowie rejestracji Trybu RCP
18	008	Nagłówek przed informacją na temat ilości osób w Strefie dostępu
19	009	Nagłówek przed informacją na temat ilości dostępnych miejsc w Strefie dostępu
20	010	Treść własnego statycznego tekstu do wyświetlania
21	011	Treść własnego statycznego tekstu do wyświetlania
22	012	Nagłówek przed informacją na temat ilości osób z danej Grupy w Strefie dostępu
23	013	Nagłówek przed informacją na temat ilości dostępnych miejsc dla Grupy w Strefie dostępu

24	014	Nagłówek przed informacją na temat modyfikacji Górnego limitu obecnych w Strefie dostępu.
25	006	Tekst zachęcający do odczytu karty, wprowadzenia kodu PIN lub użycia innego nośnika do identyfikacji drugiego użytkownika dla trybu komisijnego.
26	006	Tekst zachęcający do wprowadzenia parametru dla funkcji
27	006	Tekst informujący o oczekiwaniu na autoryzację (zdalną, maszynową, itp.)

Typowa zawartość pliku tekstowego LCD\_MSG.NEW na karcie pamięci kontrolera MC16 w przypadku stosowania terminali MCT88M-IO (maks. 16 znaków w linii):

1=

2=Str. uzbrojona

3=Str. rozbrojona

4=Autom. uzbroj.

5=Autom. uzbroj.

6=Normalne

7=Odblokowane

8=War. odblokowane

9=Zablokowane

10=

11=Zaloguj się...

12=Przyznano dostęp

13=Odmowa dostępu

14=Blokada

15=Naruszenie APB

16=Rejestracja RCP

17=Odmowa rej. RCP

18=Zajęte przez:

19=Dostępne dla:

20=

21=

22=Zajęte przez:

23=Dostępne dla:

24=Zmiana limitu:

25=Kolejna identyf.

26=Wprowadź param.

27=Autoryzacja...

Typowa zawartość pliku tekstowego LCD\_MSG.NEW na karcie pamięci kontrolera MC16 w przypadku stosowania terminali MCT68ME-IO (maks. 20 znaków w linii):

1=RCP:

2=Strefa uzbrojona

3=Strefa rozbrojona

4=Autom. uzbrojenie

5=Autom. uzbrojenie

6=Normalne

7=Odblokowane

8=War. odblokowane

9=Zablokowane

10=

11=Zaloguj się...

12=Przyznano dostęp

13=Odmowa dostępu

14=Blokada

15=Naruszenie APB

16=Rejestracja RCP

17=Odmowa rej. RCP

18=Zajęte przez:

19=Dostępne dla:

20=

21=

22=Zajęte przez:

23=Dostępne dla:

24=Zmiana limitu:

25=Kolejna identyfik.

26=Wprowadź param.

27=Autoryzacja...

---

Uwaga: Ostatnia linia pliku tekstowego LCD\_MSG.NEW musi zawierać znak końca linii (EOL).

---

**Kontakt:**

**Roger sp. z o.o. sp.k.**  
**82-400 Sztum**  
**Gościszewo 59**  
**Tel.: +48 55 272 0132**  
**Faks: +48 55 272 0133**  
**Pomoc tech.: +48 55 267 0126**  
**Pomoc tech. (GSM): +48 664 294 087**  
**E-mail: [pomoc.techniczna@roger.pl](mailto:pomoc.techniczna@roger.pl)**  
**Web: [www.roger.pl](http://www.roger.pl)**