



Instrukcja do programu Roger Licensing Server v2.1.xx

Rev. C

Spis treści

Spis treści.....	2
Wprowadzenie.....	3
Przeznaczenie.....	3
Moduły.....	3
Koncepcja działania.....	3
Wymagania.....	4
Instalacja.....	5
Używanie programu.....	5
Przygotowanie do pracy po instalacji (Windows XP).....	5
Przygotowanie do pracy po instalacji (Windows 7).....	6
Administracja serwerem licencji.....	8
Opis funkcji programu.....	9
Okno programu.....	9
Dodawanie klucza licencji.....	9
Opis opcji programu.....	11
Ścieżka pliku bazy danych.....	11
Adres IP Serwera komunikacji.....	12
Informacje dla Administratora.....	13
Słownik pojęć.....	14

Wprowadzenie

Przeznaczenie

Program Roger Licensing Server służy do obsługi wielostanowiskowych aplikacji firmy Roger instalowanych na komputerach podłączonych do sieci komputerowej.

Moduły

Program składa się z dwóch modułów:

- Licensing Server Service – serwis Windows obsługujący weryfikację licencji
- Licensing Server Manager – aplikacja służąca do zarządzania licencjami na stacjach roboczych

Koncepcja działania

Licencja wielostanowiskowa umożliwia pracę danej aplikacji na wielu stanowiskach komputerowych. Za proces weryfikacji licencji odpowiedzialny jest tzw. serwer licencji. Proces weryfikacji licencji przebiega następująco: aplikacja (np. RCP Master) podczas uruchamiania łączy się z serwerem licencji, który sprawdza poprawność licencji i przyznaje (lub odmawia) zgodę na jej uruchomienie.

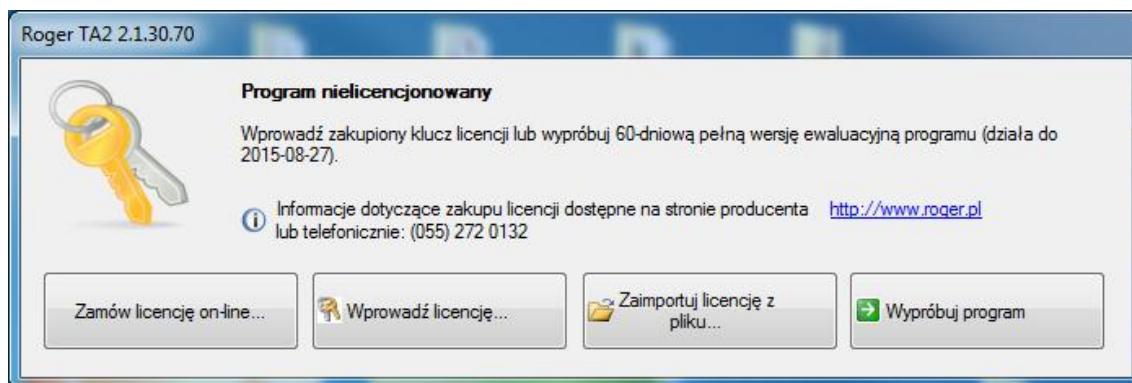
Proces przypisywania licencji przebiega następująco:

- Na serwerze licencji

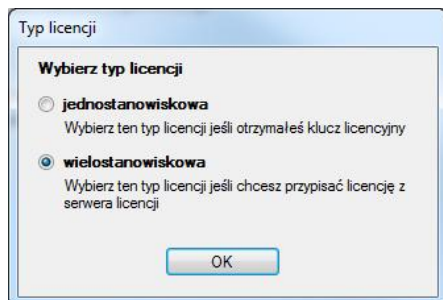
Na danym komputerze (np. na firmowym serwerze) instalowany jest serwer licencji (program RLS - Roger Licensing Server). Następnie do wolnego portu USB administrator podłącza klucz sprzętowy (miniaturowy czytnik RUD-2 lub RUD-3) i dodaje do listy licencji zakupiony klucz licencyjny (np. RCP Master wer.2 na 3 stanowiska). Program poprosi o jego aktywację - administrator zatwierdza i od tej chwili można utworzyć listę obsługiwanych stanowisk (stacji roboczych).

- Na stacji roboczej

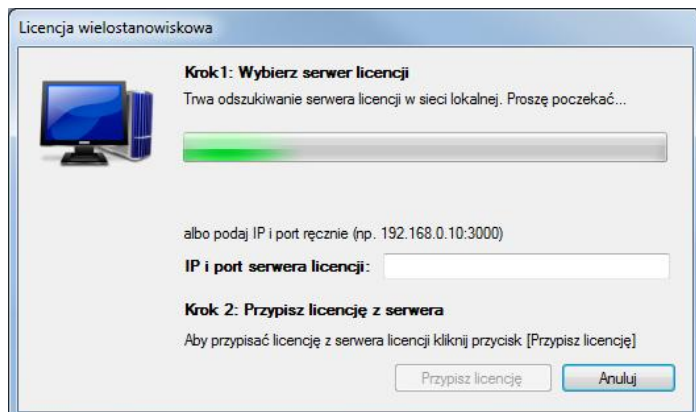
Na innym komputerze (stacji roboczej) instalujemy licencjonowany program (np. RCP Master 2.1). Po uruchomieniu programu wyświetla się okno z informacją o licencji:



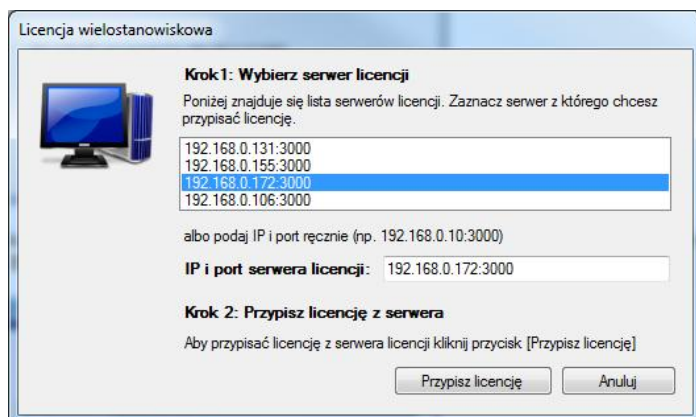
Po kliknięciu przycisku [Wprowadź licencję...] wyświetla się okienko wyboru typu licencji:



Należy wybrać typ licencji „wielostanowiskowa” i zatwierdzić przyciskiem [OK]. Wyświetli się okno wyboru serwera licencji i rozpocznie się proces poszukiwania serwera w sieci lokalnej:



Po odnalezieniu serwera licencji zostaje on wyświetlony na poniższej liście (jeśli nie zostanie odnaleziony można wpisać IP serwera):



Klikamy przycisk [Przypisz licencję] i jeśli nie przekroczono limitu stanowisk nasz program zostanie przypisany do danej licencji wielostanowiskowej. Od tej pory aplikacja podczas uruchamiania będzie łączyła się do wskazanego serwera licencji w celu weryfikacji licencji.

Wymagania

Program wymaga zainstalowanego Microsoft .Net Framework 3.5 (do pobrania ze strony producenta: <http://www.microsoft.com/pl-pl/download/details.aspx?id=21>).

Poniżej wymagania platformy .Net Framework 3.5:

Obsługiwane systemy operacyjne:

Windows Server 2003; Windows Server 2008; Windows Vista; Windows XP

Procesor: Pentium 400 MHz lub jego odpowiednik (minimum); Pentium 1 GHz lub jego odpowiednik (zalecany)

Pamięć RAM: 96 MB (minimum); 256 MB (zalecane)

Dysk twardy: Może być wymagane maksymalnie 500 MB wolnego miejsca

Stacja dysków CD lub DVD: Nie jest wymagana

Monitor: 800 x 600, 256 kolorów (minimum); 1024 x 768 high color, 32 bity (zalecany)

Instalacja

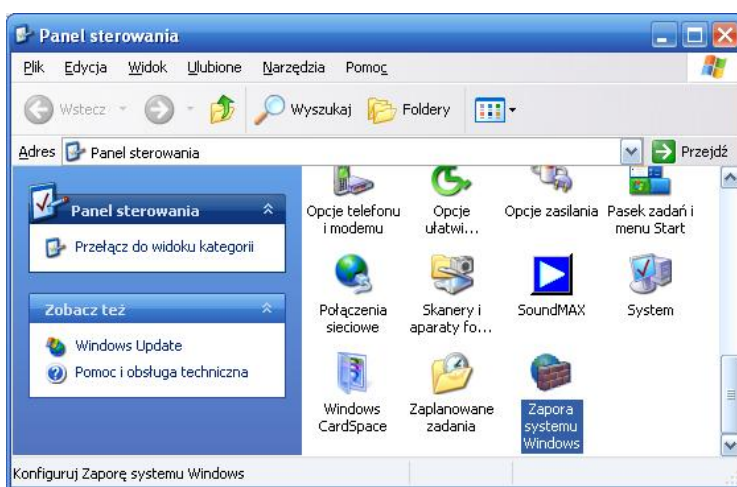
Program instaluje się uruchamiając program instalacyjny **setup.exe**. Program instaluje odpowiednie składniki w podanym folderze i tworzy skrót do programu w menu Windows: Start/Wszystkie programy/Roger Licensing Server.

Używanie programu

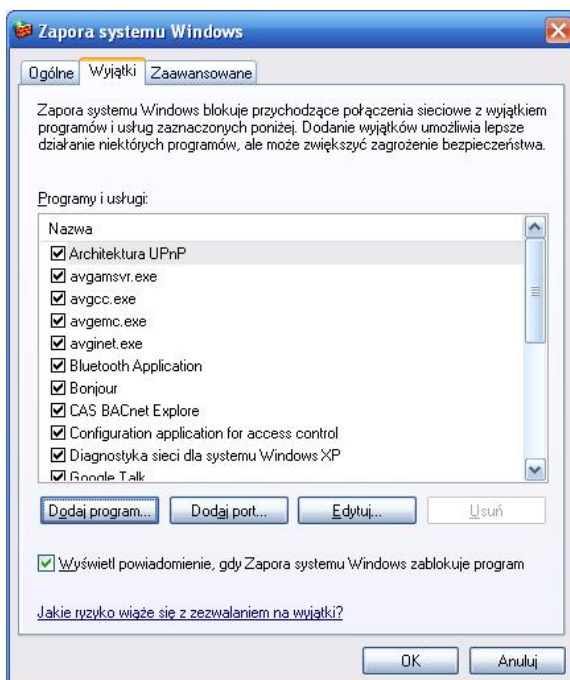
Program korzysta z sieci komputerowej do kontaktowania się z komputerami, na których zainstalowano licencjonowane oprogramowanie. Aby to umożliwić należy odblokować odpowiednie porty w zaporze systemu Windows (ang. firewall).

Przygotowanie do pracy po instalacji (Windows XP)

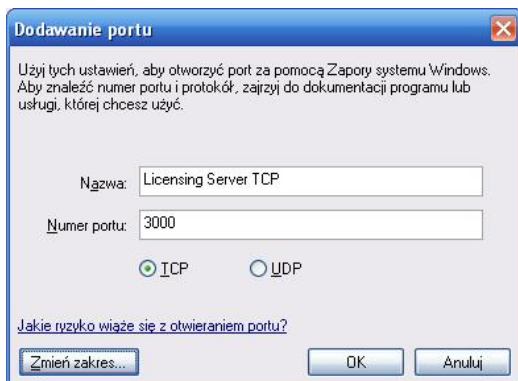
1. Otwórz Panel Sterowania systemu Windows XP.



2. W Panelu Sterowania uruchom aplet Zapora Systemu Windows i przejdź na zakładkę Wyjątki.




3. Kliknij przycisk [Dodaj Port...] i wypełnij pola: Nazwa: „Licensing Server TCP” i Nr portu: 3000. Następnie zaznacz poniżej rodzaj portu: TCP i zatwierdź przyciskiem [OK].

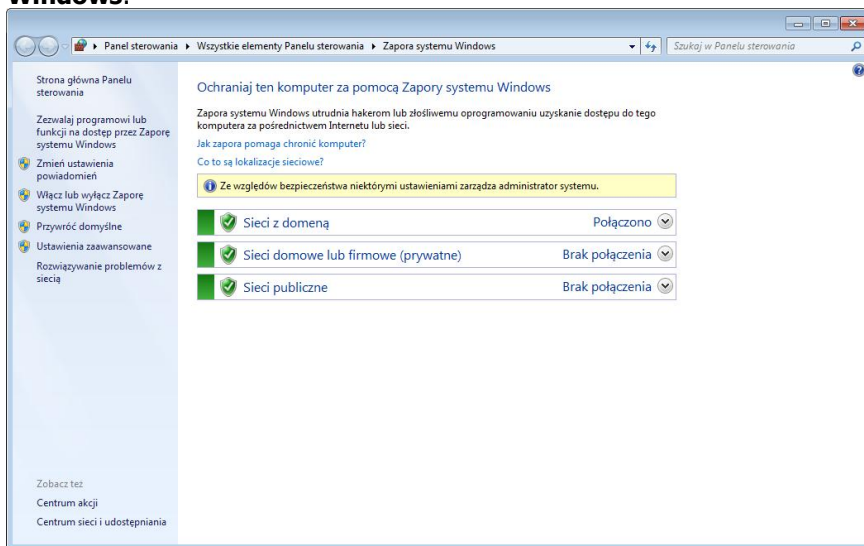



4. Ponownie kliknij przycisk Dodaj Port i wypełnij pola Nazwa: „Licensing Server UDP” i Nr portu: 3001. Następnie zaznacz poniżej rodzaj portu: UDP i zatwierdź przyciskiem [OK.].

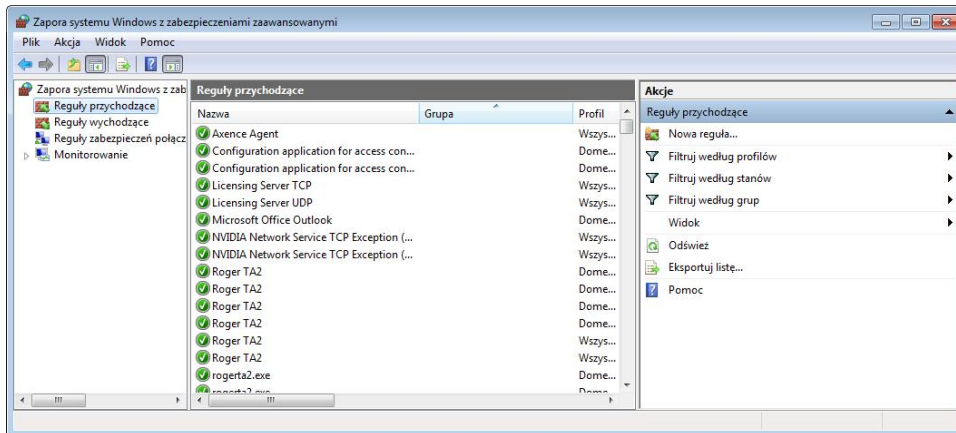
Uwaga! Jeśli na komputerze są zainstalowane także inne zapory, to na nich wszystkich należy odblokować powyższe porty. Domyślne numery portów TCP:3000 i UDP:3001 mogą być zmienione (w aplikacji Licensing Server Manager). Po ich zmianie należy pamiętać o ponownym odblokowaniu nowych numerów portów na wszystkich zaporach.

Przygotowanie do pracy po instalacji (Windows 7)

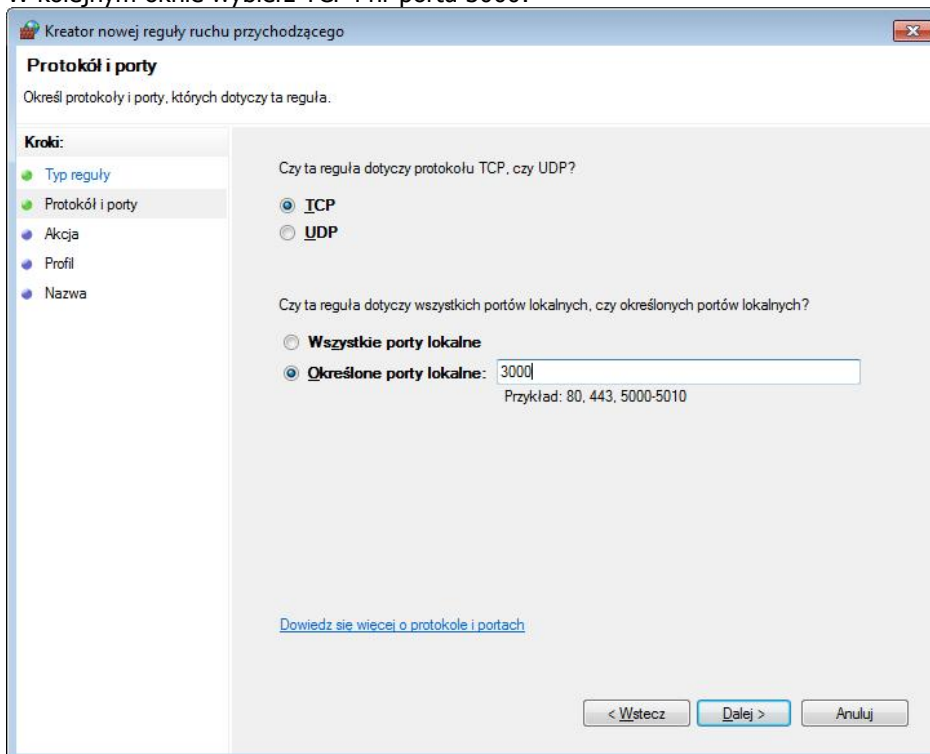
1. Otwórz okno Zapora systemu Windows, klikając przycisk **Start** , a następnie polecenie **Panel sterowania**. W polu wyszukiwania wpisz **zapora**, a następnie kliknij pozycję **Zapora systemu Windows**.



2. W lewym okienku kliknij łącze **Ustawienia zaawansowane** . Jeśli zostanie wyświetlony monit o hasło administratora lub potwierdzenie, wpisz hasło lub potwierdź.



3. W oknie dialogowym **Zapora systemu Windows z zabezpieczeniami zaawansowanymi** w lewym okienku kliknij pozycję **Reguły ruchu przychodzącego**, a następnie w prawym okienku kliknij opcję **Nowa reguła**.
4. Wybierz typ reguły: **Port** i przejdź dalej.
5. W kolejnym oknie wybierz TCP i nr portu 3000:



6. W kolejnym kroku wybierz pierwszą opcję: **Zezwalaj na połączenie**.
7. Następnie zaznacz wszystkie profile (Domena, Prywatny, Publiczny).
8. W ostatnim kroku wpisz nazwę reguły np. "Licensing Server TCP".
9. Powtórz kroki 4-8, wybierając w kroku 5. UDP i podając numer portu 3001, a w kroku 8. podając nazwę reguły "Licensing Server UDP".

Uwaga! Jeśli na komputerze są zainstalowane także inne zapory, to na nich wszystkich należy odblokować powyższe porty. Domyślne numery portów TCP:3000 i UDP:3001 mogą być zmienione (w aplikacji Licensing Server Manager). Po ich zmianie należy pamiętać o ponownym odblokowaniu nowych numerów portów na wszystkich zaporach.

Administracja serwerem licencji

Typowe czynności wykonywane przez osobę administrującą serwerem licencji to:

- dodawanie, usuwanie i aktywacja licencji na serwerze
- zarządzanie stacjami roboczymi, do których przypisane są licencje
- uruchamianie, zatrzymywanie i restart serwisu licencji

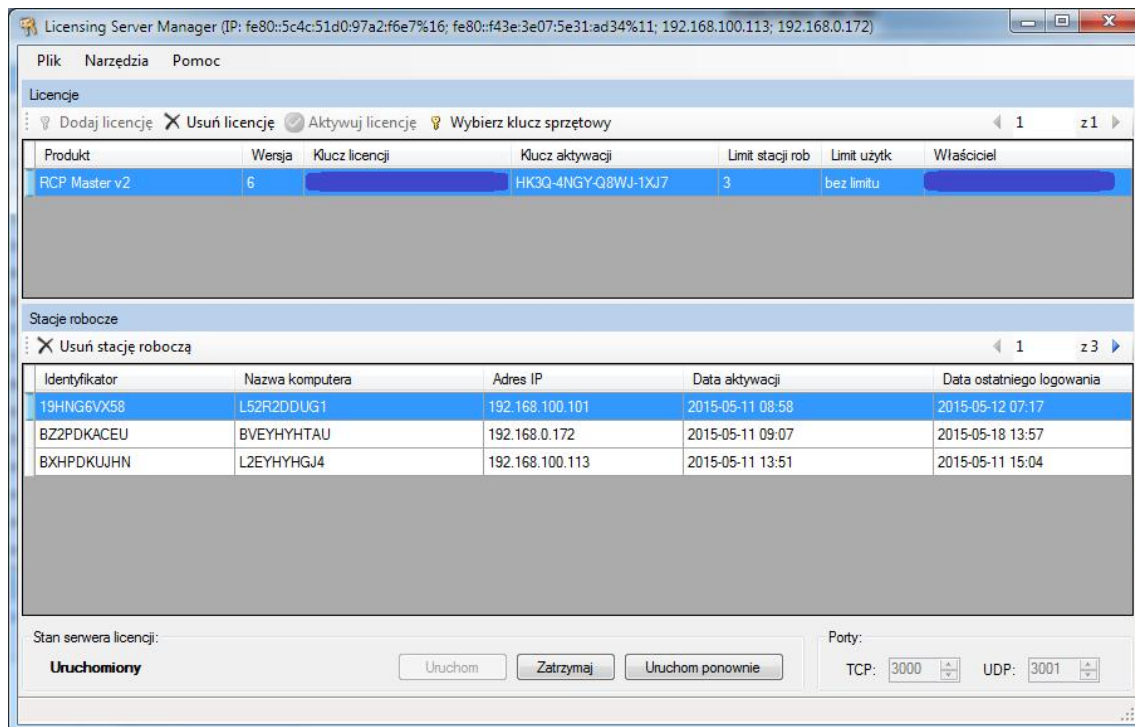
Wszystkie czynności wykonywane są poprzez aplikację Licensing Server Manager.

Opis funkcji programu

Okno programu

Po uruchomieniu programu wyświetla się główne okno zawierające następujące elementy:

- W górnej części okna znajduje się pole klucza licencji oraz lista stacji roboczych przypisanych do danej licencji.
- W dolnej części okna znajdują się dwie sekcje „Stan serwera licencji”, wyświetlająca aktualny stan serwera, oraz „Porty”, wyświetlające aktualne ustawienia portów komunikacyjnych serwera.



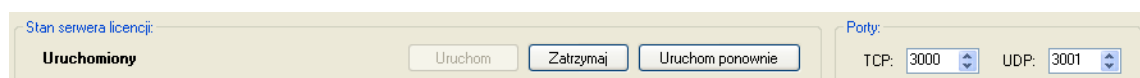
Dodawanie klucza licencji

UWAGA! Komputer, który jest przeznaczony do pracy w roli serwera licencji musi spełniać następujące wymagania:

- posiadać stały adres IP,
- posiadać podpięty czytnik RUD-2 lub RUD-3 pełniący rolę klucza sprzętowego

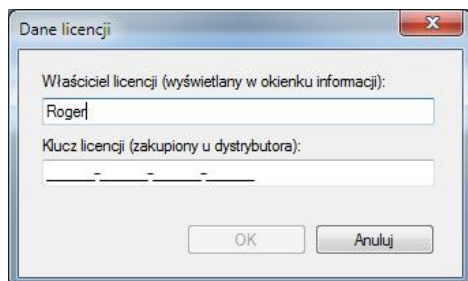
1. Uruchom Serwer licencji.

Sekcje związane ze stanem i konfiguracją portów serwera licencji znajdują się w dolnej części okna:

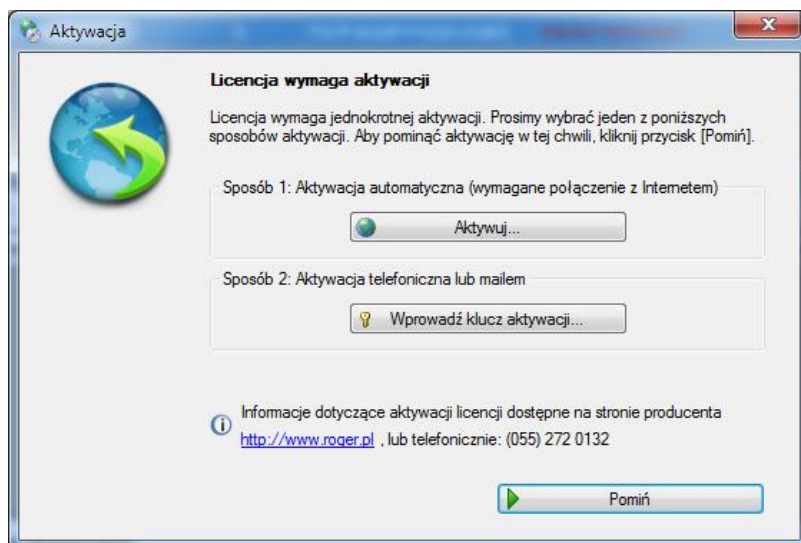


Przyciski [Uruchom], [Zatrzymaj] i [Uruchom ponownie] służą do sterowania stanem serwera. Po prawej stronie widoczne są numery portów komunikacyjnych. Po zmianie wartości należy zrestartować serwer klikając przycisk [Uruchom ponownie].

2. Kliknij przycisk [Dodaj licencję], który otwiera okno „Dane licencji” do wprowadzania klucza licencji, otrzymanego od firmy Roger.



3. Po wprowadzeniu klucza, wpisaniu informacji o właścicielu i zatwierdzeniu, licencja zostaje dodana do listy i otwiera się okno aktywacji klucza licencji (aktywację można pominąć i przeprowadzić później klikając przycisk [Pomiń]).



4. Aktywacja może zostać przeprowadzona na dwa sposoby. Sposób pierwszy to aktywacja automatyczna (wymagane jest połączenie do Internetu). Po kliknięciu przycisku [Aktywuj...] program łączy się z serwerem aktywacji, sprawdza poprawność klucza i wyświetla rezultat. Jeśli aktywacja nie powiedzie się lub nie ma połączenia z siecią Internet, można aktywować licencję przesyłając mailem (lub podając telefonicznie) dane wyświetlone w oknie „Aktywacja”, wyświetlanym po kliknięciu przycisku [Wprowadź klucz aktywacji...]

Aktywacja

Krok 1: Podaj dane do aktywacji

Aby aktywować licencję prosimy przesłać mailem lub podać telefonicznie, poniższy klucz licencji i identyfikator aktywacji. W odpowiedzi uzyskają Państwo kod aktywacji.

Klucz licencji: Identyfikator aktywacji:

Tel: (055) 272 0132
e-mail: license@roger.pl

Krok 2: Aktywuj produkt

Poniżej należy wpisać otrzymany kod aktywacji i zatwierdzić klawiszem [Aktywuj].

Zwrotnie zostanie przekazany kod aktywacji, który należy wprowadzić u dołu okna i zatwierdzić przyciskiem [Aktywuj].

UWAGA! Aktywacja jest wymagana, aby serwer licencji umożliwiał przypisywanie stacji roboczych.

Po aktywacji należy przypisać stacje robocze (proces ten opisano na str. 3 w podrozdziale „Koncepcja działania”). W tym celu należy uruchomić na stacji roboczej aplikację, wybrać typ licencji wielostanowiskowej, wskazać serwer licencji i przypisać stacje do licencji na serwerze. Po tej operacji należy powrócić do serwera, i po kliknięciu przycisku „Odśwież”, stacja robocza wyświetli się na liście stacji roboczych.

Opis opcji programu

Opcje

Plik danych

Włącz opcję pliku danych w centralnej lokalizacji

Ścieżka pliku danych: ...

Serwer komunikacji

Adres IP:

Ścieżka pliku bazy danych

Jedną z nowych funkcji programu od wersji 2.1 jest możliwość zdefiniowania położenia pliku bazy danych. Dzięki temu unikamy sytuacji, że dane z rejestratorów pobrane zostaną niezależnie do osobnych baz utworzonych na oddzielnych stanowiskach z zainstalowanym programem RCP Master 2.1.

Żeby wskazać określone położenie bazy danych należy wyłączyć serwer licencji

Stan serwera licencji:

Uruchomiony

Porty: TCP: 3000 UDP: 3001

następnie należy wybrać w Menu Narzędzia -> Opcje. W nowo otwartym oknie należy zaznaczyć „Włącz opcję pliku danych w centralnej lokalizacji” oraz wskazać poprawną „Ścieżkę pliku danych” w otoczeniu sieciowym. Ścieżka powinna wskazywać komputer (nazwę lub IP) oraz katalog, w którym została założona baza RCP.

Przykładowe ścieżki pliku danych:

- <\\192.168.0.10\Udostępniony katalog\plik bazy danych.rt2>
- <\\YI4q482760\Udostępniony katalog\plik bazy danych.rt2>

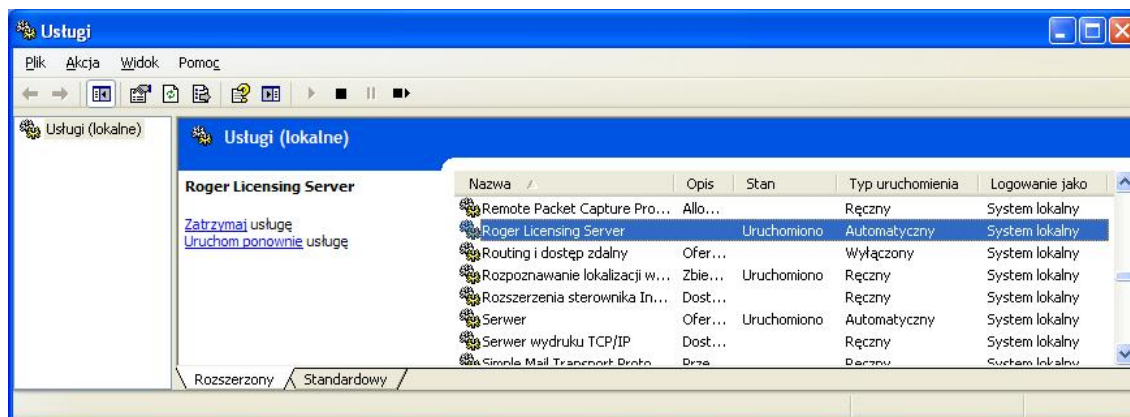
Adres IP Serwera komunikacji

Program RCP Master od wersji 2.1 umożliwia użytkownikowi podgląd zdarzeń z rejestratorów EGTP-1 w czasie rzeczywistym, czyli w „Trybie Online”. Do poprawnej pracy programu w tym trybie konieczne jest zdefiniowanie „Serwera komunikacji”, czyli podanie IP komputera z zainstalowanym programem RCP Master 2.1, który będzie uprawniony do komunikacji z rejestratorami i pobierania zdarzeń.

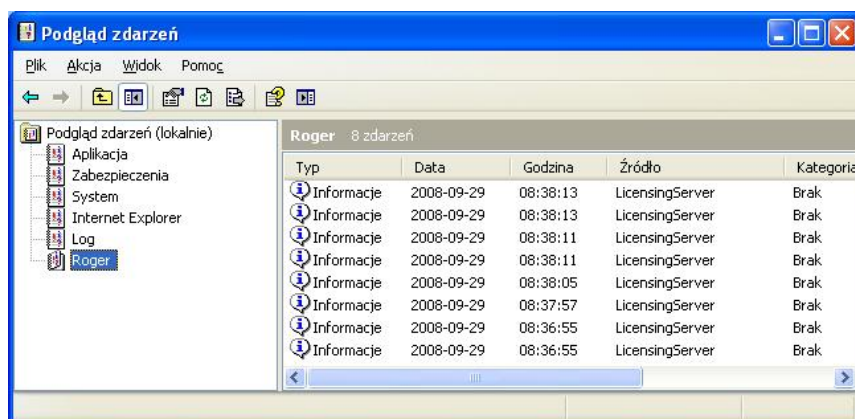
Uwaga: Gdy serwer komunikacji jest włączony podgląd zdarzeń w trybie online oraz ich odczyt z rejestratorów na stacjach roboczych jest niemożliwy.

Informacje dla Administratora

Serwer licencji działa jako Windows Service. Można nim zarządzać z poziomu apletu Usługi (Panel Sterowania/Narzędzia administracyjne). Serwis uruchamia się automatycznie.



Logi z działania serwisu dostępne są w aplecie „Podgląd zdarzeń” (Panel Sterowania/ Narzędzia administracyjne)



Słownik pojęć

- Serwis Windows (ang. Windows Service) – rodzaj programu działającego także po wylogowaniu się użytkownika (http://en.wikipedia.org/wiki/Windows_service)
- Zapora sieciowa (ang. Firewall) – sprzęt lub oprogramowanie blokujące niepożądany dostęp do komputera (http://pl.wikipedia.org/wiki/Zapora_sieciowa)

Kontakt

Roger sp. j.

82-416 Gościszewo

Gościszewo 59

Tel.: +48 55 272 01 32

Faks: +48 55 272 01 33

Pom. Techniczna PSTN: +48 55 267 01 26

Pom. Techniczna GSM: +48 664 294 087

e-mail: biuro@roger.pl