

# Roger Access Control System 5

Nota aplikacyjna nr 011

Wersja dokumentu: Rev. A

## Wyświetlacze

Uwaga: Niniejszy dokument dotyczy RACS v5.5 (VISO 1.5.2 lub nowszy)

### ***Wprowadzenie***

W systemie RACS 5 urządzenia z wyświetlaczami mogą prezentować treści domyślne lub treści określone przez administratora systemu. Dotyczy to zarówno terminali wyposażonych w wyświetlacze (np. MCT88M, MCT68) jak też dedykowanych wyświetlaczy (np. ASCD-1). Możliwe jest prezentowanie danych statycznych (nazwa firmy, tekst powitalny) oraz danych, które odzwierciedlają zmienne stany w systemie jak np. aktualny Tryb RCP czy tryb uzbrojenia. Informacja prezentowana na wyświetlaczu nie jest ograniczona do stanów danego terminala z wyświetlaczem. Przykładowo terminal może prezentować stan uzbrojenia strefy do której nie jest przypisany o ile sam wyświetlacz i strefa są obsługiwane przez ten sam kontroler MC16.

---

Uwaga: Niniejsza nota skupia się na obsłudze wyświetlaczy przez kontroler MC16 i nie opisuje ona wszystkich możliwości konfiguracyjnych samych wyświetlaczy. Dodatkowe ustawienia wyświetlaczy takie jak np. ekran startowy i ikony terminala MCT88 czy szybkość przewijania tekstu na wyświetlaczu ASCD-1 omówiono w instrukcjach obsługi tych urządzeń.

---

### ***Konfiguracja systemu***

Skonfiguruj system kontroli dostępu zgodnie z notą aplikacyjną AN006 dostępną na [www.roger.pl](http://www.roger.pl) tworząc bazę danych, definiując serwisy i konfigurując strukturę systemu RACS 5 w zakresie przejść, terminali, użytkowników, ich praw dostępu i innych wymaganych elementów danej instalacji.

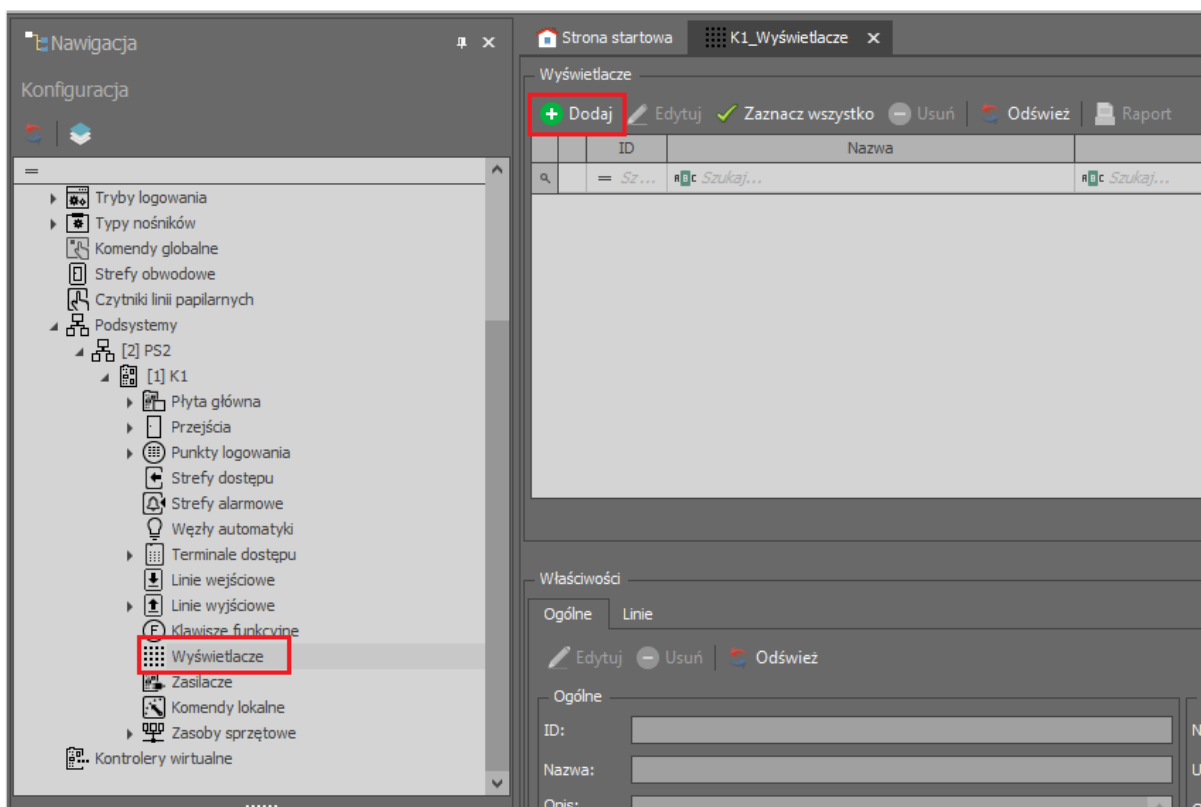
### ***Obiekt wyświetlacza***

Obiekt typu wyświetlacz można skonfigurować dla urządzenia, które fizycznie zawiera wyświetlacz. Aktualnie w systemie RACS 5 dostępne są następujące urządzenia z wyświetlaczami:

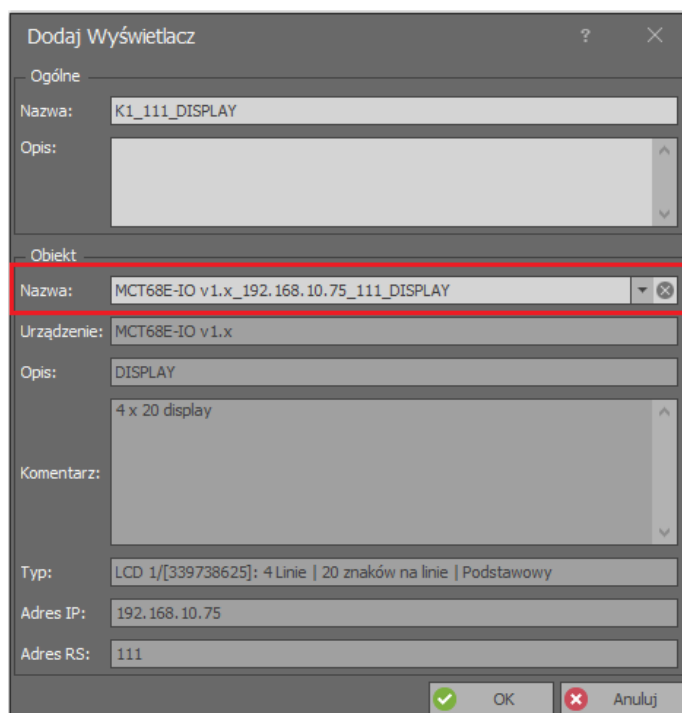
- Terminal MCT68ME-IO (4 linie x 20 znaków)
- Terminal MCT88M-IO (4 linie x 16 znaków)
- Wyświetlacz matrycowy ASCD-1 (1 linia x 32 przewijane znaki)
- Panel graficzny MD70 (kilka trybów m.in. 4 linie x 20 znaków)

Aby skonfigurować obiekt wyświetlacza:

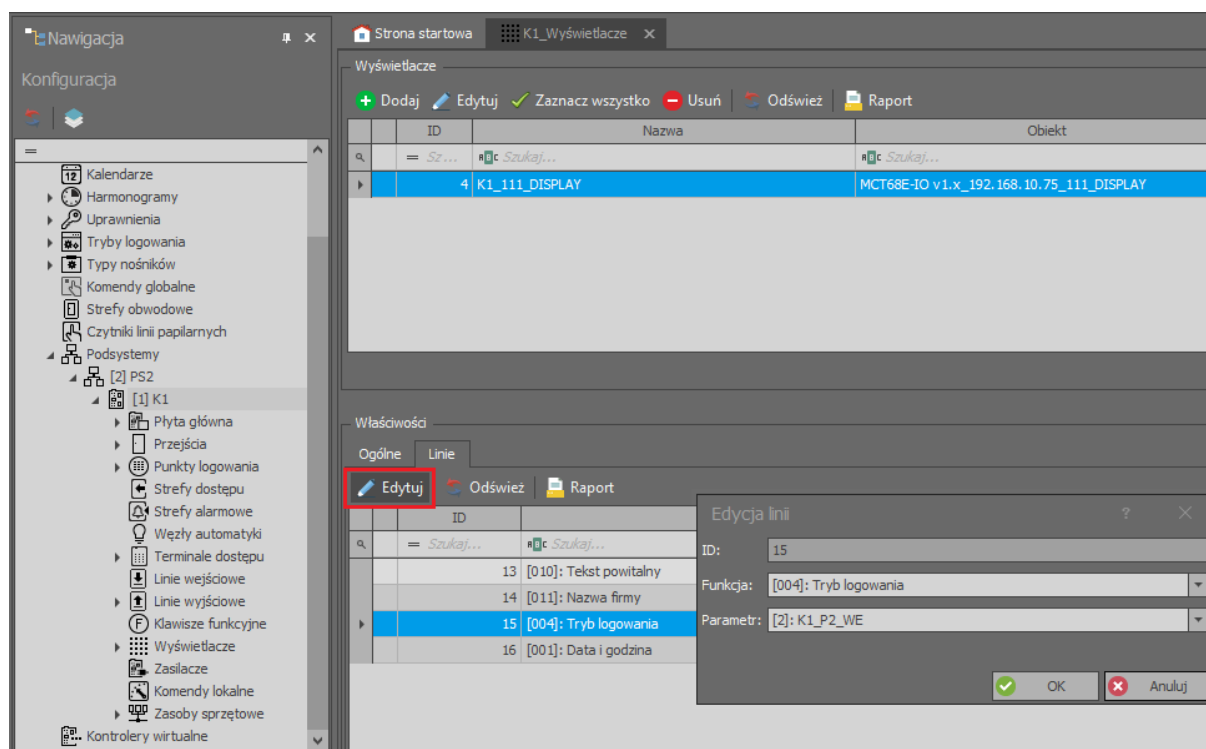
- W drzewku nawigacyjnym programu VISO w ramach danego kontrolera MC16 dwukrotnie kliknij polecenie *Wyświetlacze*.
- W nowo otwartym oknie kliknij *Dodaj*.



- W kolejnym oknie w polu *Nazwa* wskaż lokalizację wyświetlacza urządzenia podłączonego do kontrolera MC16.



- W dolnej części ekranu wybierz zakładkę *Linie* i następnie przycisk *Edytuj* by przypisać funkcje do poszczególnych linii wyświetlacza. Listę dostępnych funkcji podano w kolejnej sekcji.



## Funkcje wyświetlacza

Funkcje mogą prezentować stan obiektu logicznego (np. Punktu logowania) w ramach danego kontrolera MC16 i jego urządzeń peryferyjnych takich jak czytniki i ekspandery.

Kod	Nazwa	Opis
000	Brak	Linia pusta
001	Data i godzina	Funkcja wyświetla aktualną datę i godzinę kontrolera MC16.
002	Tryb RCP	Funkcja wyświetla aktualny tryb RCP wskazanego Punktu logowania (czytnika).
003	Tryb przejścia	Funkcja wyświetla aktualny tryb (normalne, odblokowane, warunkowo odblokowane, zablokowane) wskazanego Przejścia.
004	Tryb logowania	Funkcja wyświetla aktualny Tryb logowania (np. Tylko karta, Karta + PIN) wskazanego Punktu logowania (czytnika).
005	Stan uzbrojenia	Funkcja wyświetla aktualny stan (uzbrojona, rozbrojona) wskazanej Strefy alarmowej oraz ostrzeżenie o zbliżającym się samouzbrojeniu tej strefy.
006	Pierwsza linia komunikatów kontekstowych	Funkcja wyświetla następujące informacje kontekstowe ze wskazanego Punktu logowania: <ul style="list-style-type: none"> <li>Przyznanie dostępu</li> <li>Odmowa dostępu</li> <li>Blokada (gdy załączona jest funkcja wej. [158], która blokuje Punkt logowania)</li> <li>Zaloguj się... tj. odczytaj kartę lub wprowadź kod PIN (gdy Tryb RCP jest wywoływany funkcją wej. [155])</li> <li>Rejestracja RCP (gdy Tryb RCP jest wywoływany</li> </ul>

		<p>funkcją wej. [155])</p> <ul style="list-style-type: none"> <li>Odmowa rejestracji RCP (gdy Tryb RCP jest wywoływany funkcją wej. [155])</li> </ul>
007	Druga linia komunikatów kontekstowych	<p>Funkcja wyświetla następujące informacje kontekstowe ze wskazanego Punktu logowania:</p> <ul style="list-style-type: none"> <li>Naruszenie Anti-passback</li> <li>Zaloguj się... tj. odczytaj kartę lub wprowadź kod PIN (gdy Tryb RCP jest wywoływany funkcjami [153] lub [154])</li> <li>Rejestracja Trybu RCP (gdy Tryb RCP jest wywoływany w ramach przyznania dostępu funkcjami [151], [153] lub [154])</li> <li>Odmowa rejestracji Trybu RCP (gdy Tryb RCP jest wywoływany w ramach przyznania dostępu funkcjami [151], [153] lub [154])</li> </ul>
008	Zajętość w strefie	Funkcja wyświetla aktualną liczbę użytkowników wewnątrz wskazanej Strefy dostępu.
009	Dostępność w strefie	Funkcja wyświetla ile wolnych miejsc jest aktualnie we wskazanej Strefie dostępu. Wyświetlana wartość zależy od skonfigurowanego w ramach strefy górnego limitu obecnych oraz aktualnej liczby użytkowników w strefie.
010	Tekst powitalny	Funkcja wyświetla stały tekst, którego treść określa parametr [20] w pliku LCD_MSG.NEW na karcie pamięci kontrolera MC16.
011	Nazwa firmy	Funkcja wyświetla stały tekst, którego treść określa parametr [21] w pliku LCD_MSG.NEW na karcie pamięci kontrolera MC16.
012	Zajętość dla grupy w strefie	Funkcja wyświetla aktualną liczbę użytkowników ze wskazanej Grupy użytkowników wewnątrz Strefy dostępu. Funkcja [012] jest dostępna jedynie w przypadku zastosowania kontrolera MC16-AZC.
013	Dostępność dla grupy w strefie	Funkcja wyświetla ile jest wolnych miejsc dla użytkowników ze wskazanej Grupy użytkowników w Strefie dostępu. Wyświetlana wartość zależy od skonfigurowanego w ramach strefy górnego limitu obecności dla danej Grupy użytkowników oraz aktualnej liczby użytkowników z tej Grupy w strefie. Funkcja [013] jest dostępna jedynie w przypadku zastosowania kontrolera MC16-AZC.

## Typowe funkcje wyświetlaczy terminali

### Terminal dostępu

Linia\_1 = funkcja [001]

Linia\_2 = funkcja [004]

Linia\_3 = funkcja [000]

Linia\_4 = funkcja [006]

### Terminal dostępu i przezbierania

Linia\_1 = funkcja [001]

Linia\_2 = funkcja [004]

Linia\_3 = funkcja [005]

Linia\_4 = funkcja [006]

### Terminal RCP

Linia\_1 = funkcja [001]

Linia\_2 = funkcja [002]

Linia\_3 = funkcja [006]

Linia\_4 = funkcja [007]

### Terminal parkingowy

Linia\_1 = funkcja [001]

Linia\_2 = funkcja [007]

Linia\_3 = funkcja [008] albo [012]

Linia\_4 = funkcja [009] albo [013]

### Dodatkowe ustawienia

Niektóre z funkcji linii wyświetlacza np. [011] wymagają dodatkowej konfiguracji. W przypadku innych można z kolei modyfikować ich domyślne komunikaty na wyświetlaczu. Oba typy ustawień linii wyświetlacza są konfigurowane za pomocą pliku tekstowego o nazwie LCD\_MSG.NEW na karcie pamięci kontrolera MC16. Wgrany na kartę plik zaczyna być stosowany przez kontroler po przesłaniu do niego pełnej konfiguracji za pomocą programu VISO.

Kod	Funkcja wyświetlacza	Opis
1	002	Nagłówek przed wyświetlanym Trybem RCP
2	005	Tekst informujący o uzbrojenie Strefy alarmowej
3	005	Tekst informujący o rozbrojenie Strefy alarmowej
4	005	Tekst informujący o rozpoczęcie odliczania do samouzbrojenia Strefy alarmowej (harmonogram)
5	005	Tekst informujący o bliskim momencie samouzbrojenia Strefy alarmowej (2-3 min przed samouzbrojeniem)
6	003	Tekst informujący o ustawieniu przejścia w tryb normalny
7	003	Tekst informujący o ustawieniu przejścia w tryb odblokowania
8	003	Tekst informujący o ustawieniu przejścia w tryb warunkowego odblokowania
9	003	Tekst informujący o ustawieniu przejścia w tryb zablokowania
10	003	Nagłówek przed wyświetlanym Trybem przejścia
11	006 i 007	Tekst zachęcający do odczytu karty, wprowadzenia kodu PIN lub użycia innego nośnika do identyfikacji użytkownika

12	006	Tekst informujący o przyznaniu dostępu
13	006	Tekst informujący o odmowie dostępu
14	006	Tekst informujący o blokadzie Punktu logowania gdy załączona jest funkcja wej. [158]
15	007	Tekst informujący o naruszeniu zasad Anti-passback
16	006 i 007	Tekst informujący o zarejestrowaniu Trybu RCP
17	006 i 007	Tekst informujący o odmowie rejestracji Trybu RCP
18	008	Nagłówek przed informacją na temat ilości osób w Strefie dostępu
19	009	Nagłówek przed informacją na temat ilości dostępnych miejsc w Strefie dostępu
20	010	Treść własnego statycznego tekstu do wyświetlania
21	011	Treść własnego statycznego tekstu do wyświetlania
23	012	Nagłówek przed informacją na temat ilości osób z danej Grupy w Strefie dostępu
24	013	Nagłówek przed informacją na temat ilości dostępnych miejsc dla Grupy w Strefie dostępu

Typowa zawartość pliku tekstowego LCD\_MSG.NEW na karcie pamięci kontrolera MC16 w przypadku stosowania terminali MCT88M-IO (maks. 16 znaków w linii):

1=

2=Str. uzbrojona

3=Str. rozbrojona

4=Autom. uzbroj.

5=Autom. uzbroj.

6=Normalne

7=Odblokowane

8=War. odblokowane

9=Zablokowane

10=

11=Zaloguj się...

12=Przyznano dostęp

13=Odmowa dostępu

14=Blokada

15=Naruszenie APB

16=Rejestracja RCP

17=Odmowa rej. RCP

18=Zajęte przez:

19=Dostępne dla:

20=

21=

22=Zajęte przez:

23=Dostępne dla:

Typowa zawartość pliku tekstowego LCD\_MSG.NEW na karcie pamięci kontrolera MC16 w przypadku stosowania terminali MCT68ME-IO (maks. 20 znaków w linii):

1=RCP:

2=Strefa uzbrojona

3=Strefa rozbrojona

4=Autom. uzbrojenie

5=Autom. uzbrojenie

6=Normalne

7=Odblokowane

8=War. odblokowane

9=Zablokowane

10=

11=Zaloguj się...

12=Przyznano dostęp

13=Odmowa dostępu

14=Blokada

15=Naruszenie APB

16=Rejestracja RCP

17=Odmowa rej. RCP

18=Zajęte przez:

19=Dostępne dla:

20=

21=

22=Zajęte przez:

23=Dostępne dla:

---

Uwaga: Ostatnia linia pliku tekstowego LCD\_MSG.NEW musi zawierać znak końca linii.

---

**Kontakt:**  
**Roger sp. z o.o. sp.k.**  
**82-400 Sztum**  
**Gościszewo 59**  
**Tel.: +48 55 272 0132**  
**Faks: +48 55 272 0133**  
**Pomoc tech.: +48 55 267 0126**  
**Pomoc tech. (GSM): +48 664 294 087**  
**E-mail: [pomoc.techniczna@roger.pl](mailto:pomoc.techniczna@roger.pl)**  
**Web: [www.roger.pl](http://www.roger.pl)**