

Roger Access Control System

Serwer aplikacji VISO WEB

Instrukcja obsługi

Wersja software: 1.5.2

Wersja dokumentu: Rev. D

1. OPIS

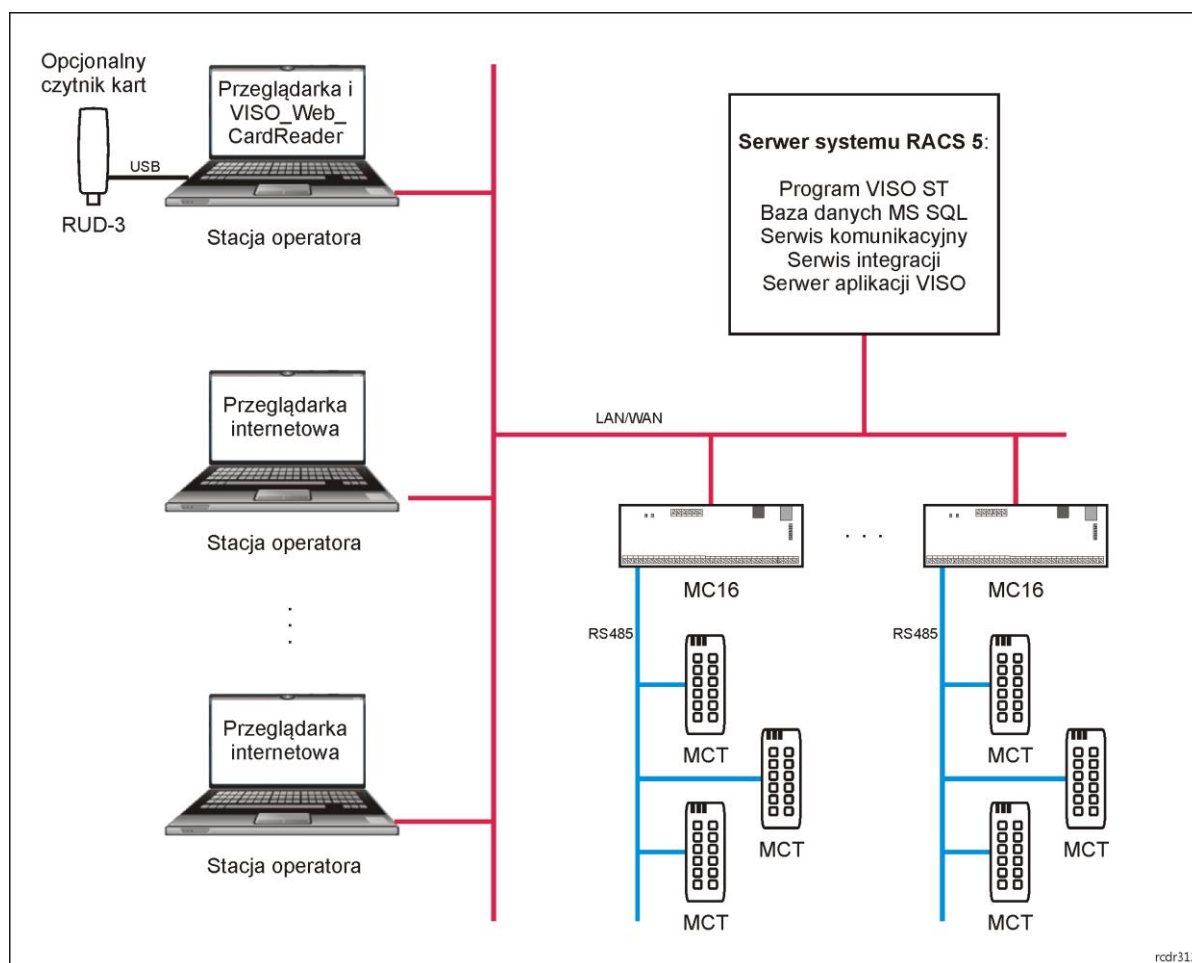
VISO WEB jest aplikacją sieciową, która umożliwia zarządzanie i monitorowanie w systemie RACS 5 za pomocą przeglądarki internetowej. W takim scenariuszu pracy oprogramowanie VISO w wersji desktopowej jest niezbędne do skonfigurowania systemu w zakresie logiki funkcjonalnej tj. Przejść, Terminali dostępu, Linii wejściowych i wyjściowych, Uprawnień, Operatorów, itd. ale nie jest konieczne do codziennego zarządzania systemem. Aplikacja VISO WEB umożliwia:

- Zarządzanie Grupami użytkowników, Osobami i Identyfikatorami
- Monitorowanie zdarzeń
- Przeglądanie historii zdarzeń
- Monitorowanie Przejść
- Monitorowanie Stref obecności
- Monitorowanie Węzłów automatyki
- Monitorowanie Stref alarmowych
- Wysyłanie Komend globalnych do systemu

Uwaga: W przypadku VISO 1.4.2 lub nowszego, aplikacja VISO WEB może być stosowana także w ramach VISO ST a nie tylko VISO EX.

2. PRZYGOTOWANIE SYSTEMU RACS 5 DO PRACY Z VISO WEB

Aplikacja VISO WEB funkcjonuje w ramach uruchomionego i skonfigurowanego systemu RACS 5.



Rys. 1 Przykładowy ogólny schemat połączeń w systemie RACS 5 z wykorzystaniem VISO WEB

Konfiguracja systemu RACS do współpracy z VISO WEB

- Skonfiguruj i uruchom system RACS 5 w zakresie bazy danych, Serwisu komunikacji, urządzeń kontroli dostępu oraz logiki funkcjonalnej czyli Przejść, Uprawnień, Użytkowników, Grup użytkowników, itd. Te czynności zostały opisane w notach aplikacyjnych dostępnych na stronie www.roger.pl:
 - AN006 Szybki start systemu RACS 5
 - AN017 Praca z bazą danych MS SQL Server
- Instalując program RogerSVC na serwerze uwzględnij nie tylko Serwis komunikacyjny ale również Serwis integracji oraz Serwis aplikacji VISO WEB. W przykładzie pokazanym na rys. 1 serwer i stacja administratora funkcjonują na tym samym komputerze. Możliwy jest również scenariusz w którym stacja administratora z oprogramowaniem VISO, serwer z serwisami (usługami Windows) oraz baza danych funkcjonują każde na osobnej maszynie podłączonej do sieci.
- Dodaj operatorów programu VISO definiując ich loginy oraz hasła jak też Role określającego do jakich opcji konfiguracji i monitorowania będą mieli oni dostęp w programach VISO i w konsekwencji również VISO WEB. Operatorów definiuje się w programie VISO wybierając w menu górnym polecenie *Administracja*. Alternatywnie operatorzy VISO WEB mogą funkcjonować na domyślnym koncie operatora Admin bez hasła. W takim scenariuszu jednak wszyscy operatorzy mają pełen dostęp, logowanie do systemu nie jest zabezpieczone hasłem i rejestrowana jest jedna wspólna historia działań operatorów.
- W razie potrzeby na serwerze uruchom Zaporę systemu Windows z zabezpieczeniami zaawansowanymi i dodaj nową zezwalającą regułę przychodzącą dla protokołu TCP i portu Serwisu integracji (domyślnie 8892) oraz nową zezwalającą regułę przychodzącą dla protokołu TCP i portu Serwera aplikacji VISO WEB (domyślnie 8080)

3. URUCHOMIENIE ŚRODOWISKA VISO WEB

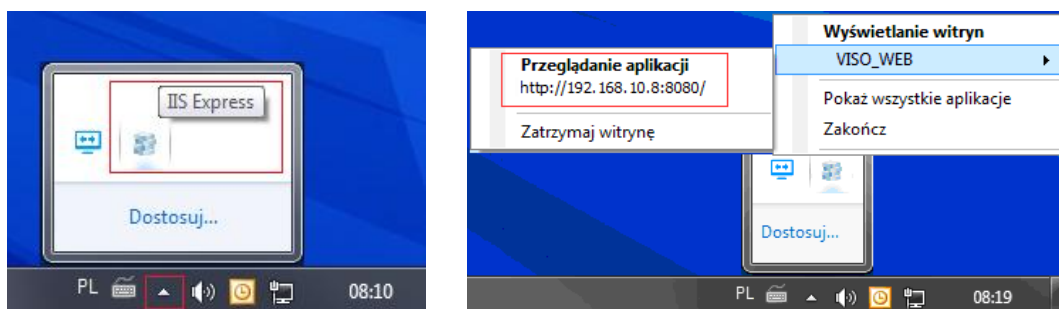
Metoda 1 - Konfiguracja serwera aplikacji VISO WEB z poziomu Roger SVC

- Zainstaluj na serwerze oprogramowanie Internet Information Services (IIS) 10 Express ze strony firmy Microsoft:
- <https://www.microsoft.com/pl-pl/download/details.aspx?id=48264>
- Uruchom Menedżer usług z pakietu RogerSVC, kliknij kafelek *Serwer Aplikacji VISO WEB* i w polu *Adres strony* wpisz adres IP pod którym funkcjonuje serwer w sieci i port do komunikacji z serwerem (np. 192.168.10.8 i 8080). Te ustawienia będą stosowane na stacjach operatorów do połączenia się z systemem RACS 5 przez przeglądarkę internetową.

Uwaga: W przypadku prób uruchamiania Serwera aplikacji VISO WEB za pomocą Menedżera usług poprzez zdalny pulpit mogą wystąpić problemy z uprawnieniami operatora Windows. W takim przypadku uruchom program Roger.Racs.WebAppService.exe ręcznie z uprawnieniami administratora w folderze RogerSVC (domyślna ścieżka C:\Program Files (x86)\Roger\RogerSVC).

Uwaga: W przypadku restartu serwera, Serwis aplikacji VISO WEB może wystartować wcześniej niż IIS. Nie będzie on wtedy działał dopóki nie zrestartuje się go ręcznie w Menedżerze usług. Aby trwale rozwiązać ten problem można w systemie Windows przejść do *Zarządzania komputerem*, wybrać *Usługi i aplikacje*, następnie *Usługi* i we właściwościach *RACSWebAppService* ustawić *Typ uruchomienia* na *Automatycznie (opóźnione uruchamianie)*.

- Po uruchomieniu Serwisu aplikacji VISO WEB uruchomiony zostanie IIS Express, którego ikona będzie widoczna w zasobniku systemu Windows.



Rys. 2 Oprogramowanie IIS

- Po kliknięciu pola *Przeglądanie aplikacji* uruchomi się przeglądarka internetowa z oknem umożliwiającym zalogowanie się do systemu RACS 5 lokalnie z poziomu serwera.
- Aby zalogować się do systemu RACS 5 na stacji operatorskiej uruchom przeglądarkę internetową i wpisz adres IP oraz port Serwisu aplikacji VISO WEB. W podanym przykładzie byłby to adres 192.168.10.8:8080. Pierwsze uruchomienie może zająć do 1 minuty.
- W wyświetlonym oknie podaj login i hasło wcześniej utworzonego operatora w programie VISO. Jeżeli nie zdefiniowano operatorów to można zastosować domyślny login Admin bez hasła.

Uwagi dodatkowe

Jeżeli po zainstalowaniu IIS Express i uruchomieniu Serwisu aplikacji VISO WEB nie pojawia się ikona IIS Express w zasobniku Windows to może to oznaczać że uprawnienia użytkownika serwera do uruchomienia IIS Express w ramach określonej części obszaru nazw URL protokołu HTTP są za niskie. Należy wtedy z poziomu konsoli cmd, uruchomionej z uprawnieniami administratora, wykonać komendę dodania rezerwacji adresu URL dla grupy użytkowników (lub użytkownika):

```
netsh http add urlacl url=http://AdresStrony:Port/ user=Wszyscy
```

np. netsh http add urlacl url=http://192.168.10.8:8080/ user=Wszyscy

Do ewentualnego usunięcia rezerwacji adresu URL można wykorzystać komendę:

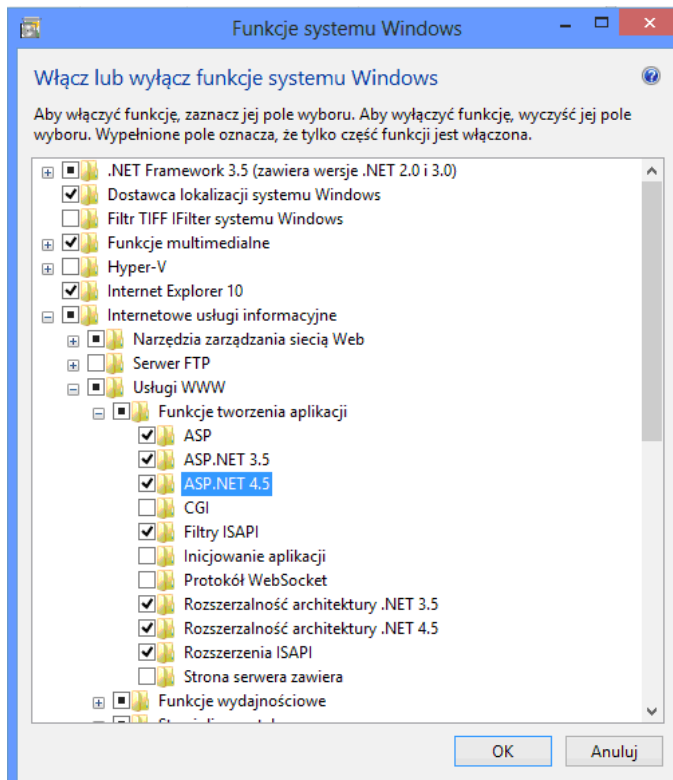
```
netsh http delete urlacl url=http://AdresStrony:Port/
```

np. netsh http delete urlacl url=http://192.168.10.8:8080/

Metoda 2: Konfiguracja i zarządzanie usługą IIS z poziomu systemu Windows

Aktywacja funkcji systemu Windows

Środowisko IIS dostępne jest w systemach operacyjnych Windows. W celu jego aktywacji w Panelu sterowania Windows wybierz polecenie *Programy i funkcje* i następnie *Włącz lub wyłącz funkcje systemu Windows*. W otwartym oknie w obszarze *Funkcje tworzenia aplikacji* zaznacz opcje jak na rys.3. Może istnieć konieczność aktualizacji niektórych składników w oparciu o funkcjonalności Windows Update. Wymagania te należy zaakceptować (pobierane i instalowane są automatycznie przez system Windows).



Rys. 3 Minimalny zestaw funkcji do obsługi IIS

W celu dokończenia konfiguracji środowiska serwera IIS należy zarejestrować technologie ASP.NET. W zależności od wersji systemu Windows można zastosować poniższe komendy:

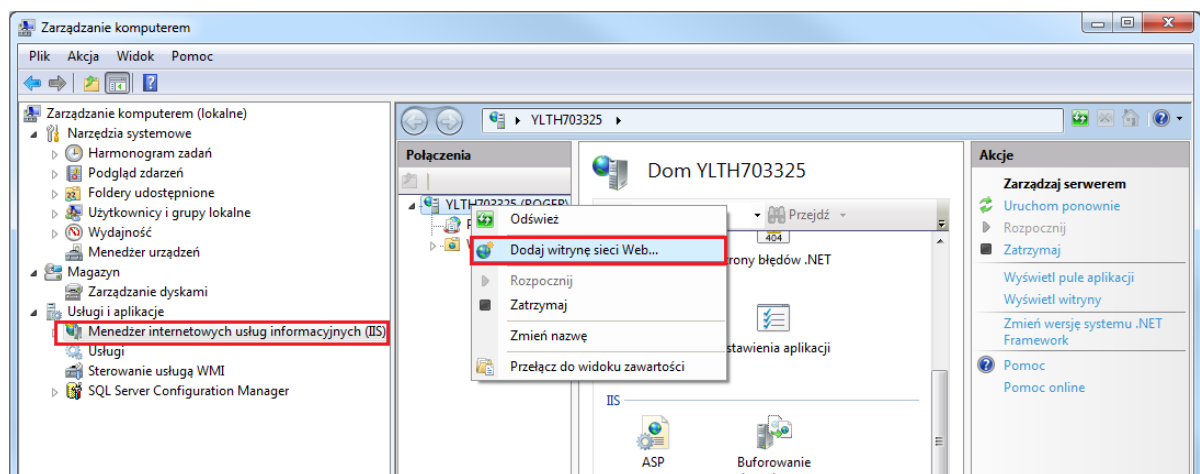
Dla systemów 32bit:

```
%windir%\Microsoft.NET\Framework\v4.0.30319\aspnet_regiis.exe -ir
```

Dla systemów 64bit:

```
%windir%\Microsoft.NET\Framework64\v4.0.30319\aspnet_regiis.exe -ir
```

Po zainstalowaniu środowiska, dalsza konfiguracja jest możliwa po uruchomieniu *Zarządzania komputerem*, wybraniu opcji *Usługi i aplikacje* i następnie *Menedżera internetowych usług informacyjnych (IIS)*.

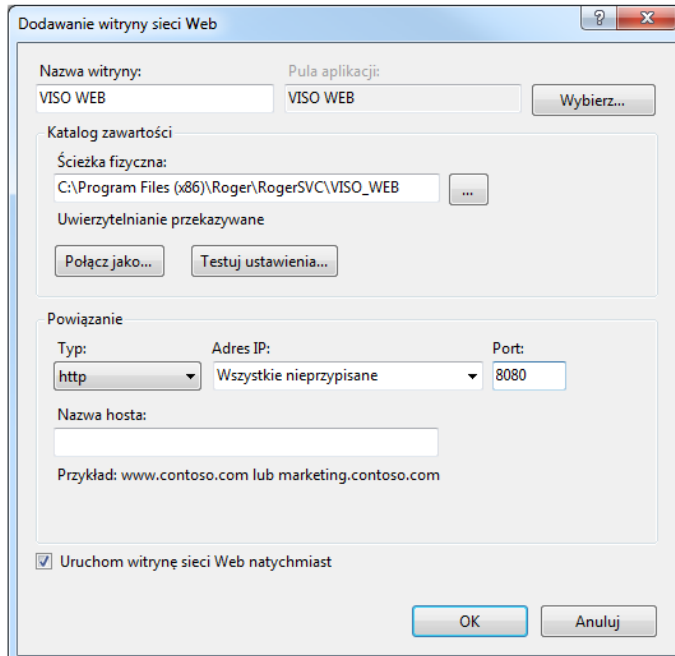


Rys. 4 Widok Menedżera internetowych usług informacyjnych (IIS)

Dodanie witryny sieci Web

Podczas dodawania witryny sieci WEB należy uzupełnić parametry zgodnie z posiadaną konfiguracją. Przykładowa konfiguracja:

- *Nazwa witryny: VISO WEB*
- *Ścieżka fizyczna: C:\Program Files (x86)\ROGER\RogerSVC\VISO_WEB*
- *Port: 8080*



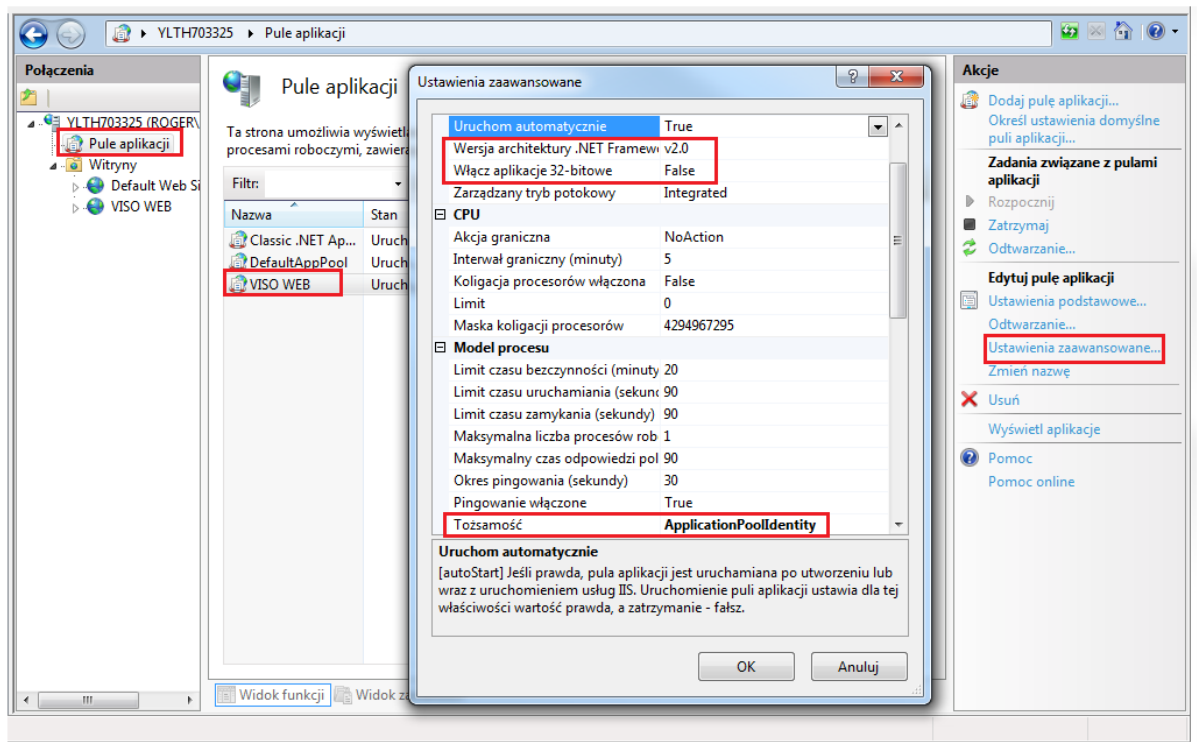
Rys. 5 Okno dodawania witryny VISO WEB

Konfiguracja puli aplikacji

Po utworzeniu witryny VISO WEB aplikacja tworzona jest automatycznie. W celu dostosowania jej do wymagań VISO WEB należy wprowadzić następujące parametry:

- *Wersja architektury .NET Framework: v.4.0,*
- *Włącz aplikacje 32-bitowe: True,*
- *Tożsamość: ApplicationPoolIdentity.*

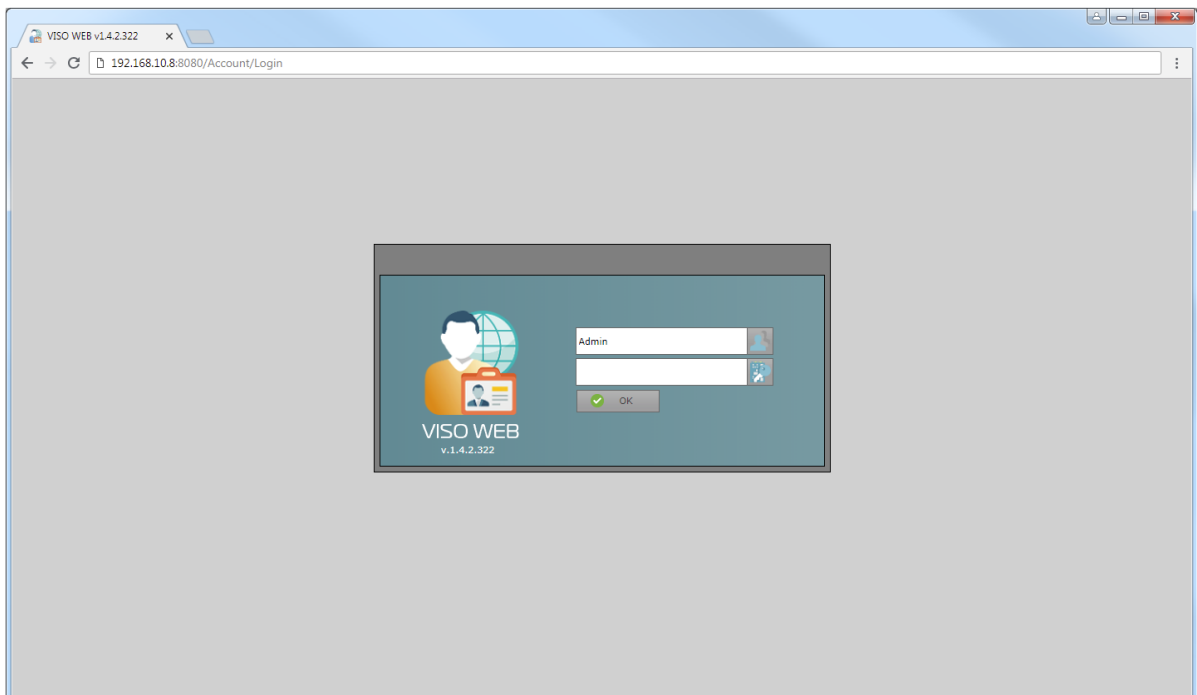
Pozostałe wartości nie wymagają zmian i mogą przyjmować wartości domyślne. W przypadku parametru *Tożsamość* można zmienić ustawienia na *Konto niestandardowe*. Przy takiej konfiguracji należy się upewnić, że wybrany operator ma wystarczające uprawnienia do zarządzania usługą IIS oraz dostęp do katalogu C:\Program Files (x86)\ROGER\RogerSVC\VISO_WEB.



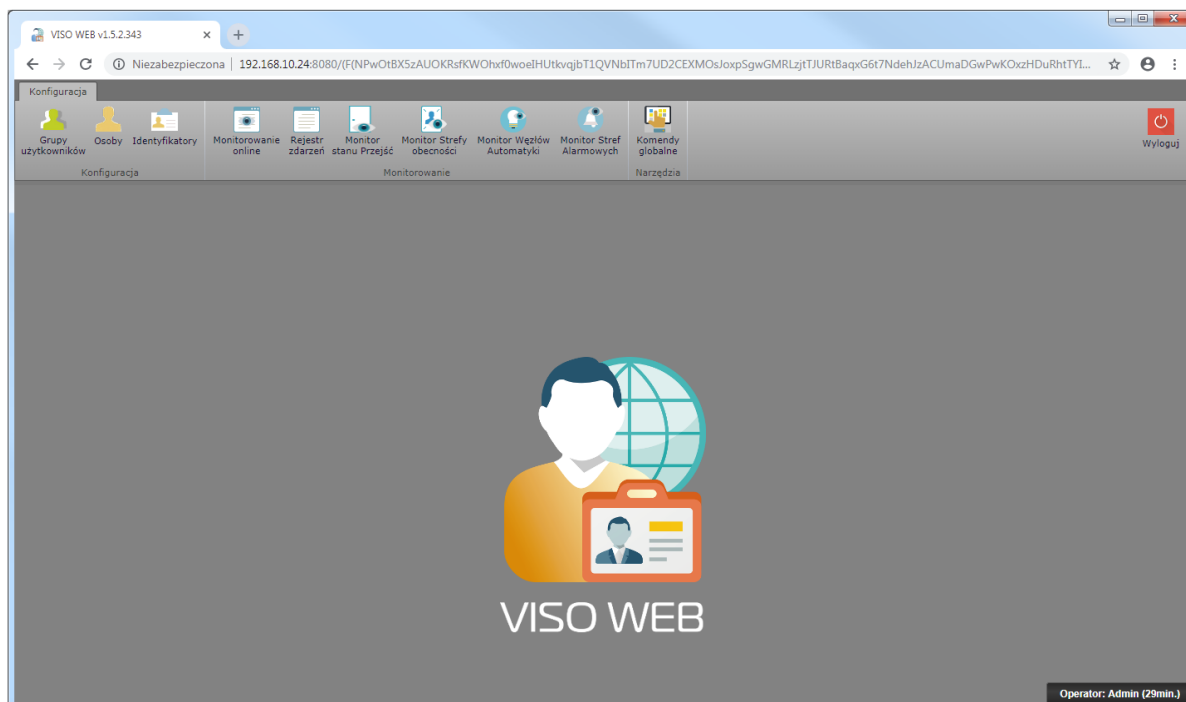
Rys. 6 Ustawienia zaawansowane aplikacji VISO WEB

4. URUCHOMIENIE I OBSŁUGA APLIKACJI VISO WEB

Bez względu na sposób uruchomienia IIS, aplikacja VISO WEB dostępna jest dla wszystkich komputerów będących w sieci serwera i jej uruchomienie jest realizowane z poziomu przeglądarki internetowej. Aby uzyskać dostęp do aplikacji w przeglądarce należy wpisać adres strony VISO WEB oraz port (np. 192.168.10.8:8080). Logowanie do VISO WEB wymaga podania loginu i hasła operatora zdefiniowanego w programie VISO. Domyślny login to Admin bez hasła.



Rys. 7 Okno logowania aplikacji VISO WEB



Rys. 8 Okno główne aplikacji VISO WEB

Uwaga: Jeżeli aplikacja VISO WEB jest uruchamiana na tym samym komputerze co serwer aplikacji VISO WEB to użytkownik Windows musi mieć prawa do zapisu w folderach:

```
... \RogerSVC\VISO_WEB\App_Data\UploadTemp
... \RogerSVC\VISO_WEB\Content\Images\Temp
... \RogerSVC\VISO_WEB
```

Definiowanie użytkownika

W odróżnieniu od programu VISO, aplikacja VISO WEB nie daje możliwości definiowania Upwaznień (praw dostępu) ale pozwala stosować i przypisywać Upwaznienia z listy utworzonej wcześniej za pomocą programu VISO.

Metoda 1:

- W oknie głównym wybierz *Identyfikatory*, następnie przycisk *Dodaj*, wprowadź nazwę i zatwierdź by utworzyć Identyfikator. Jako nazwę można podać imię i nazwisko użytkownika, który będzie stosował ten Identyfikator.
- W dolnej części ekranu wybierz zakładkę *Nośniki* i następnie *Dodaj* by dodać do Identyfikatora kartę i/lub PIN. W nowo otwartym oknie wybierz typ a następnie wprowadź numer karty lub kod PIN i zatwierdź przyciskiem *OK*. Jeżeli do stacji operatora do portu USB podłączony jest czytnik RUD (np. RUD-3) i w tle uruchomiony jest program VISO WEB CardReader to zamiast wpisywania numeru karty można go automatycznie odczytać wybierając przycisk *Odczytaj z czytnika*. Domyślna lokalizacja programu VISO WEB CardReader to C:\Program Files (x86)\Roger\RogerSVC\VISO_WEB\CardReader.
- W dolnej części ekranu wybierz zakładkę *Upwaznienia* i/lub *Grupy Upwaznień* i za pomocą przycisku *Przypisz* wskaż, które z Upwaznień utworzonych wcześniej za pomocą programu VISO będą przypisane temu Identyfikatorowi.

Metoda 2:

- Zdefiniuj listę Identyfikatorów z przypisanymi Nośnika za pomocą programu VISO lub VISO WEB.

- W oknie głównym wybierz *Grupy użytkowników* i zdefiniuj grupy za pomocą przycisku *Dodaj*. Każdej grupie w dolnej części ekranu poprzez zakładkę *Uprawnienia* przypisz wcześniej utworzone za pomocą programu VISO Uprawnienia.
- W oknie głównym wybierz *Osoby* i za pomocą przycisku *Dodaj* zdefiniuj użytkownika przypisując go do wybranej Grupy użytkowników.
- W dolnej części ekranu wybierz zakładkę *Identyfikatory* i przypisz Identyfikator(-y) z przypisanymi wcześniej Nośnikami (kartami/PIN-ami).

Monitorowanie online

Monitorowanie online w VISO WEB działa analogicznie do monitorowania online w programie VISO i umożliwia wyświetlanie na bieżąco zdarzeń w momencie ich wystąpienie w systemie.

Rejestr zdarzeń

Rejestr zdarzeń w VISO WEB działa analogicznie do rejestru zdarzeń w programie VISO i umożliwia przeglądanie zdarzeń zarejestrowanych w systemie z zastosowaniem definiowalnego filtra.

Monitor stanu Przejść

Monitor stanu Przejść w VISO WEB działa analogicznie do Monitora stanu Przejść w programie VISO i umożliwia uzyskiwanie na bieżąco informacji na temat stanu otwarcia oraz trybu przejść na liście.

Dodatkowo możliwe jest również wydawanie komend dla wybranego Przejścia za pomocą przycisku *Komenda zdalna*. W ramach komendy dostępne są funkcje zmiany Trybu Drzwi, zdalnego otwarcia Przejścia, kasowania alarmów Przejścia, itp. Użycie Komendy zdalnej wymaga Uprawnienia przypisanego do operatora programu VISO. Aby operator mógł zdalnie sterować Przejściem to musi być przypisany do użytkownika posiadającego Identyfikator z Uprawnieniem zaawansowanym do funkcji [121]...[136]. Takie powiązanie użytkownika z operatorem jest realizowane w programie VISO we właściwościach użytkownika w zakładce *Zdalne zarządzanie* w polu *Operator*. Najprostszą metodą nadania wszystkich możliwych Uprawnień operatorowi jest przypisanie go do użytkownika z Identyfikatorem, który ma załączoną opcję *Wyjątek Master*. Domyślnie operator Admin nie jest przypisany do żadnego użytkownika.

Monitor Strefy obecności

Monitor Strefy Obecności działa analogicznie do Monitora Strefy Obecności w programie VISO i umożliwia monitorowanie na bieżąco którzy użytkownicy aktualnie znajdują się w wybranej Strefie obecności a którzy są po za nią. Strefy obecności definiuje się za pomocą programu VISO. Dodatkowo monitor wymaga uruchomienia procesu monitorowania Stref Obecności w programie VISO po wybraniu w menu górnym polecenia *Narzędzia* i następnie ikony *Procesy Serwera Komunikacji*.

Monitor Węzłów Automatyki

Monitor Węzłów Automatyki działa analogicznie do Monitora Węzłów Automatyki w programie VISO i umożliwia uzyskiwanie na bieżąco informacji na temat stanu Węzłów Automatyki w systemie.

Możliwe jest również wydawanie komend dla wybranego węzła za pomocą przycisku *Komenda zdalna*. W ramach komendy dostępne są funkcje załączania, wyłączania i przełączenia węzła z różnymi opcjami czasowymi. Użycie Komendy zdalnej wymaga Uprawnienia przypisanego do operatora programu VISO. Aby operator mógł zdalnie sterować węzłami to musi być przypisany do użytkownika posiadającego Identyfikator z Uprawnieniem zaawansowanym do funkcji [145]...[168]. Takie powiązanie użytkownika z operatorem jest realizowane w programie VISO we właściwościach użytkownika w zakładce *Zdalne zarządzanie* w polu *Operator*. Najprostszą metodą nadania wszystkich możliwych Uprawnień operatorowi jest przypisanie go do użytkownika z Identyfikatorem, który ma załączoną opcję *Wyjątek Master*. Domyślnie operator Admin nie jest przypisany do żadnego użytkownika.

Monitor Stref Alarmowych

Monitor Stref Alarmowych działa analogicznie do Monitora Stref Alarmowych w programie VISO i umożliwia uzyskiwanie na bieżąco informacji na temat stanu Stref Alarmowych.

Możliwe jest również wydawanie komend dla wybranej Strefy Alarmowej za pomocą przycisku *Komenda zdalna*. W ramach komendy dostępne są funkcje uzbrajania, rozbrajania i przezbrajania strefy. Użycie Komendy zdalnej wymaga Uprawnienia przypisanego do operatora programu VISO.

Aby operator mógł zdalnie sterować Strefami Alarmowymi to musi być przypisany do użytkownika posiadającego Identyfikator z Uprawnieniem zaawansowanym do funkcji [104]...[109] i/lub [222]...[223]. Takie powiązanie użytkownika z operatorem jest realizowane w programie VISO we właściwościach użytkownika w zakładce *Zdalne zarządzanie* w polu *Operator*. Najprostszą metodą nadania wszystkich możliwych Uprawnień operatorowi jest przypisanie go do użytkownika z Identyfikatorem, który ma załączoną opcję *Wyjątek Master*. Domyślnie operator Admin nie jest przypisany do żadnego użytkownika.

Komendy globalne

Komendy globalne definiuje się na poziomie programu VISO i można je wywoływać na poziomie programu VISO WEB. Komendy globalne podobnie jak opisane powyżej Komendy zdalne wymagają powiązania operatora programu VISO z użytkownikiem posiadającym Uprawnienie do funkcji realizowanych przez Komendę globalną i umożliwiają one wykonanie wielu funkcji w wielu miejscach systemu jednocześnie. Komenda globalna może być wywołana na żądanie operatora systemu np. do awaryjnego otwarcia wszystkich przejść w systemie. Komendy globalne są realizowane przez Serwis komunikacyjny systemu.

Kontakt:

Roger sp. z o.o. sp.k.

82-400 Sztum

Gościszewo 59

Tel.: +48 55 272 0132

Faks: +48 55 272 0133

Pomoc tech.: +48 55 267 0126

Pomoc tech. (GSM): +48 664 294 087

E-mail: pomoc.techniczna@roger.pl

Web: www.roger.pl