



**Instrukcja do programu**  
**Roger Licensing Server v1.0.0**  
Rev. A

## Spis treści

Spis treści .....	2
Wprowadzenie .....	3
Przeznaczenie .....	3
Moduły .....	3
Koncepcja działania .....	3
Wymagania .....	4
Instalacja .....	5
Używanie programu .....	5
Przygotowanie do pracy po instalacji .....	5
Administracja serwerem licencji .....	6
Opis funkcji programu .....	7
Okno programu .....	7
Informacje dla Administratora .....	9
Słownik pojęć .....	10

# Wprowadzenie

## Przeznaczenie

Program Roger Licensing Server służy do obsługi wielostanowiskowych aplikacji firmy Roger instalowanych na komputerach podłączonych do sieci komputerowej.

## Moduły

Program składa się z dwóch modułów:

- Licensing Server Service – serwis Windows obsługujący weryfikację licencji
- Licensing Server Manager – aplikacja służąca do zarządzania licencjami na stacjach roboczych

## Koncepcja działania

Licencja wielostanowiskowa umożliwia pracę danej aplikacji na wielu stanowiskach komputerowych. Za proces weryfikacji licencji odpowiedzialny jest tzw. serwer licencji. Proces weryfikacji licencji przebiega następująco: aplikacja (np. RCP Master) podczas uruchamiania łączy się z serwerem licencji, który sprawdza poprawność licencji i przyznaje (lub odmawia) zgodę na jej uruchomienie.

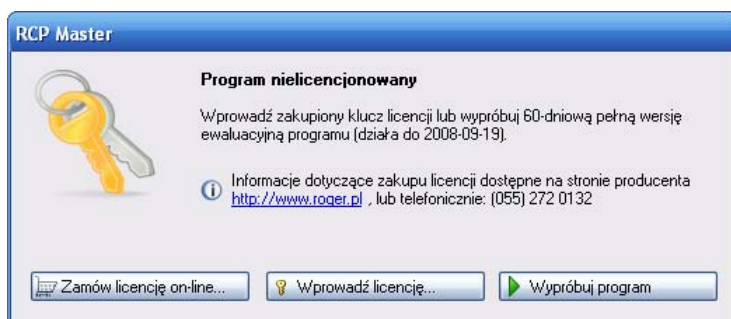
Proces przypisywania licencji przebiega następująco:

- Na serwerze licencji

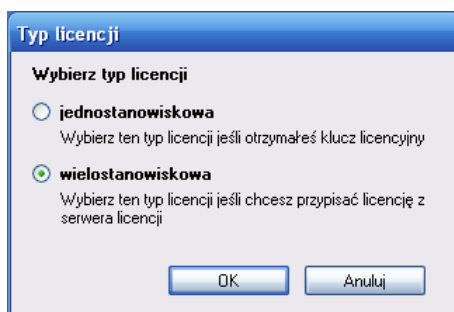
Na danym komputerze (np. na firmowym serwerze) instalowany jest serwer licencji (program RLS - Roger Licensing Server). Następnie administrator dodaje do listy licencji zakupiony klucz licencyjny (np. RCP Master ver.1 na 5 stanowisk). Program poprosi o jego aktywację - administrator zatwierdza i od tej chwili można utworzyć listę obsługiwanych stanowisk (stacji roboczych).

- Na stacji roboczej

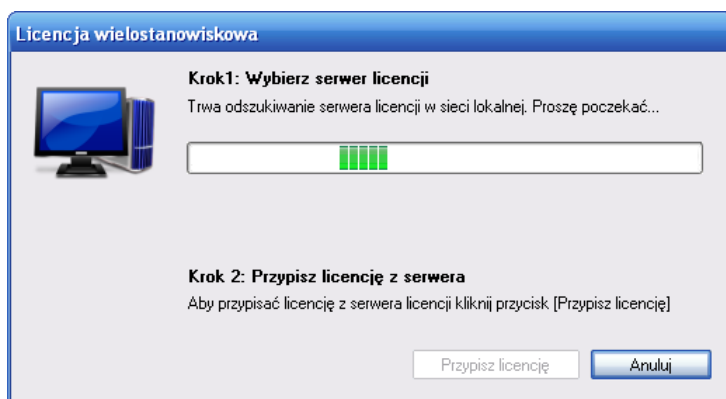
Na innym komputerze (stacji roboczej) instalujemy licencjonowany program (np. RCP Master). Po uruchomieniu programu wyświetla się okno z informacją o licencji:



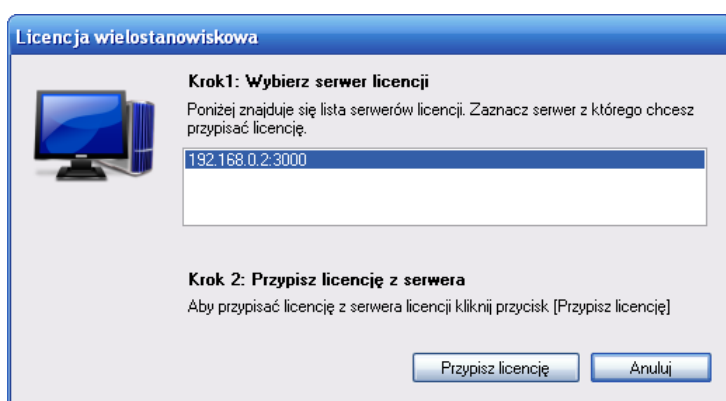
Po kliknięciu przycisku [Wprowadź licencję...] wyświetla się okienko wyboru typu licencji:



Należy wybrać typ licencji „wielostanowiskowa” i zatwierdzić przyciskiem [OK]. Wyświetli się okno wyboru serwera licencji i rozpocznie się proces poszukiwania serwera w sieci lokalnej:



Po odnalezieniu serwera licencji zostaje on wyświetlony na poniższej liście (jeśli nie zostanie odnaleziony można wpisać IP serwera):



Klikamy przycisk [Przypisz licencję] i jeśli nie przekroczono limitu stanowisk nasz program zostanie przypisany do danej licencji wielostanowiskowej. Od tej pory aplikacja podczas uruchamiania będzie łączyła się do wskazanego serwera licencji w celu weryfikacji licencji.

## Wymagania

Program wymaga zainstalowanego Microsoft .Net Framework 2.0 (do pobrania ze strony producenta: <http://www.microsoft.com/downloads/details.aspx?displaylang=pl&FamilyID=0856eacb-4362-4b0d-8edd-aab15c5e04f5>).

Poniżej wymagania platformy .Net Framework 2.0:

**Obsługiwane systemy operacyjne:** Windows 2000 Service Pack 3; Windows 98; Windows 98 Second Edition; Windows ME; Windows Server 2003; Windows Vista Business; Windows Vista Business 64-bit edition; Windows Vista Enterprise; Windows Vista Enterprise 64-bit edition; Windows Vista Home Basic; Windows Vista Home Basic 64-bit edition; Windows Vista Home Premium; Windows Vista Home Premium 64-bit edition; Windows Vista Starter; Windows Vista Ultimate; Windows Vista Ultimate 64-bit edition; Windows XP Service Pack 2

### Wymagane oprogramowanie:

- [Instalator Windows 3.0](#) (z wyjątkiem systemu Windows 98/ME, który wymaga [Instalatora Windows 2.0](#) lub nowszego). [Zalecany jest Instalator Windows 3.1](#) lub nowszy.
- [Program IE 5.01 lub nowszy](#) : W przypadku wszystkich instalacji architektury .NET Framework musi również być zainstalowany program Microsoft Internet Explorer 5.01 lub nowszy.
- Dla systemu Windows Vista wymagany zainstalowany Service Pack 1.

**Wymagania dotyczące miejsca na dysku:** 280 MB (x86), 610 MB (x64)

## Instalacja

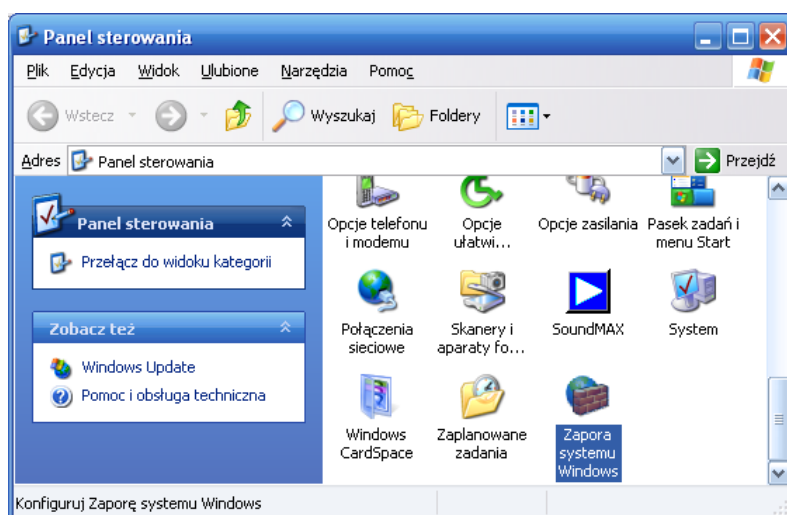
Program instaluje się uruchamiając program instalacyjny RogerLicServerSetup.exe. Program instaluje odpowiednie składniki w podanym folderze i tworzy skrót do programu w menu Windows: Start/Wszystkie programy/Roger Licensing Server.

## Używanie programu

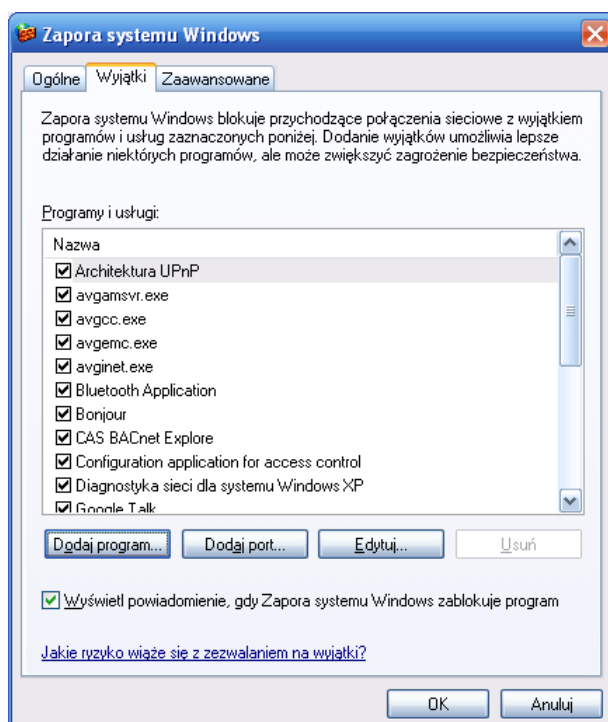
### Przygotowanie do pracy po instalacji

Program korzysta z sieci komputerowej do kontaktowania się z komputerami, na których zainstalowano licencjonowane oprogramowanie. Aby to umożliwić należy odblokować odpowiednie porty w zaporze systemu Windows (ang. firewall).

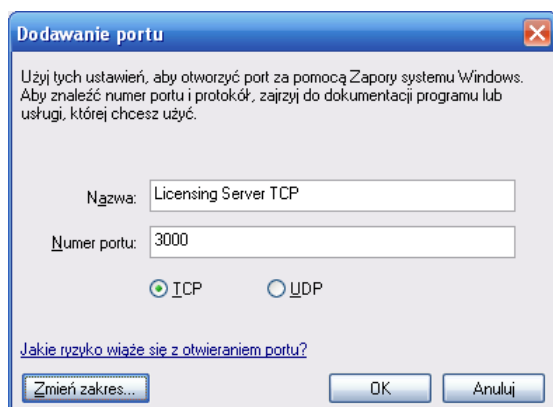
1. Otwórz Panel Sterowania systemu Windows.



2. W Panelu Sterowania uruchom aplet Zapora Systemu Windows i przejdź na zakładkę Wyjątki.



3. Kliknij przycisk [Dodaj Port...] i wypełnij pola: Nazwa: „Licensing Server TCP” i Nr portu: 3000. Następnie zaznacz poniżej rodzaj portu: TCP i zatwierdź przyciskiem [OK].



4. Ponownie kliknij przycisk Dodaj Port i wypełnij pola Nazwa: „Licensing Server UDP” i Nr portu: 3001. Następnie zaznacz poniżej rodzaj portu: UDP i zatwierdź przyciskiem [OK].

Uwaga! Jeśli na komputerze są zainstalowane także inne zapory, to na nich wszystkich należy odblokować powyższe porty. Domyślne numery portów TCP:3000 i UDP:3001 mogą być zmienione (w aplikacji Licensing Server Manager). Po ich zmianie należy pamiętać o ponownym odblokowaniu nowych numerów portów na wszystkich zaporach.

## Administracja serwerem licencji

Typowe czynności wykonywane przez osobę administrującą serwerem licencji to:

- dodawanie, usuwanie i aktywacja licencji na serwerze
- zarządzanie stacjami roboczymi, do których przypisane są licencje
- uruchamianie, zatrzymywanie i restart serwisu licencji

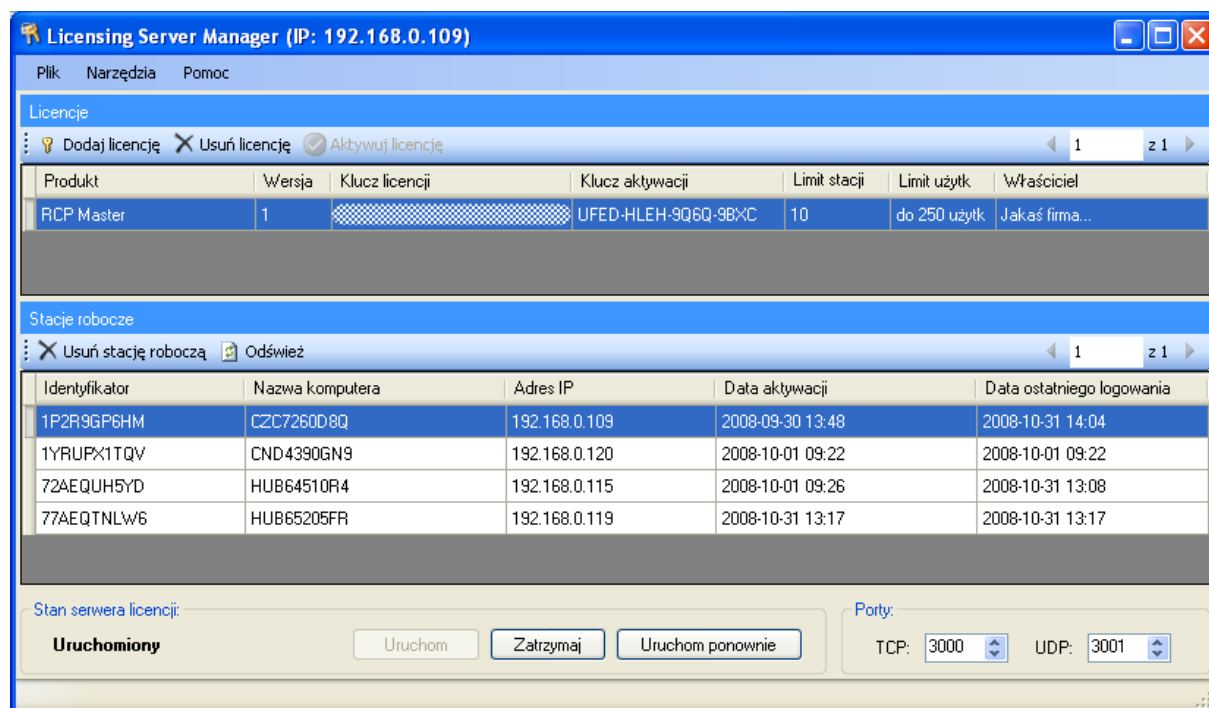
Wszystkie czynności wykonywane są poprzez aplikację Licensing Server Manager.

## Opis funkcji programu

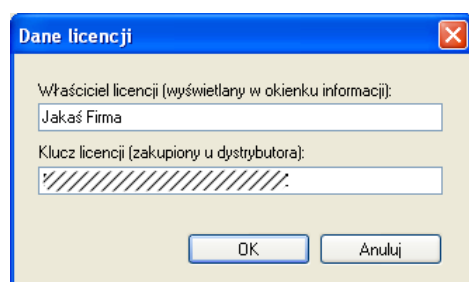
### Okno programu

Po uruchomieniu programu wyświetla się główne okno zawierające następujące elementy:

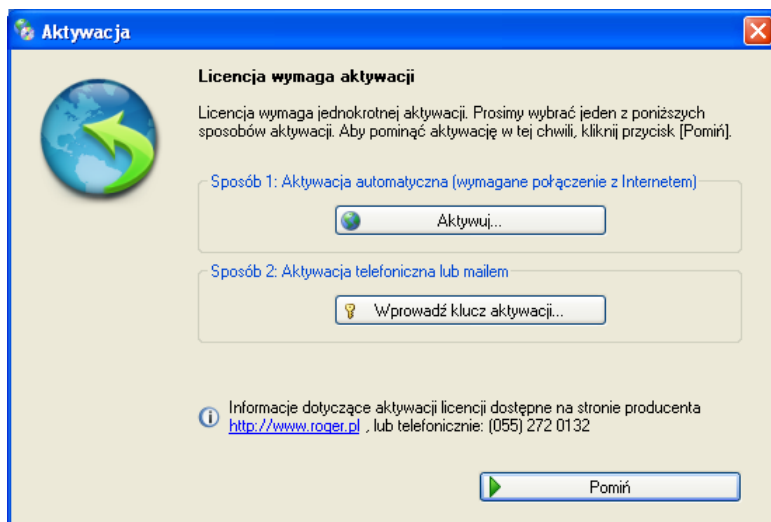
- W górnej części okna znajduje się lista licencji. Pod listą licencji znajduje się lista stacji roboczych przypisanych do danej licencji.
- W dolnej części okna znajdują się dwie sekcje „Stan serwera licencji”, wyświetlająca aktualny stan serwera, oraz „Porty”, wyświetlające aktualne ustawienia portów komunikacyjnych serwera.



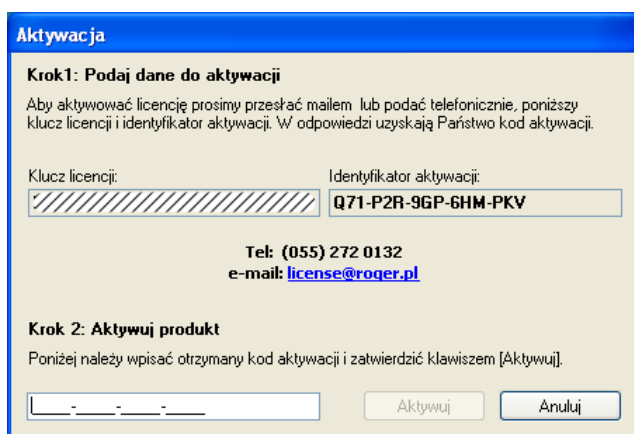
Nad listą licencji znajduje się przycisk [Dodaj licencję], który otwiera okno „Dane licencji” do wprowadzania klucza licencji, otrzymanego od firmy Roger.



Po wprowadzeniu klucza, wpisaniu informacji o właścicielu i zatwierdzeniu, licencja zostaje dodana do listy i otwiera się okno aktywacji klucza licencji (aktywację można pominąć i przeprowadzić później klikając przycisk [Aktywuj licencję]).



Aktywacja może zostać przeprowadzona na dwa sposoby. Sposób pierwszy to aktywacja automatyczna (wymagane jest połączenie do Internetu). Po kliknięciu przycisku [Aktywuj...] program łączy się z serwerem aktywacji, sprawdza poprawność klucza i wyświetla rezultat. Jeśli aktywacja nie powiedzie się, lub brak połączenia z siecią Internet, można aktywować licencję przysyłając mailem (lub podając telefonicznie) dane wyświetlone w oknie „Aktywacja”, wyświetlanym po kliknięciu przycisku [Wprowadź klucz aktywacji...]

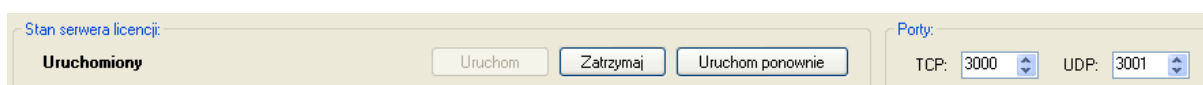


Zwrotnie zostanie przekazany kod aktywacji, który należy wprowadzić u dołu okna i zatwierdzić przyciskiem [Aktywuj].

Uwaga! – aktywacja jest wymagana, aby serwer licencji umożliwiał przypisywanie stacji roboczych.

Po aktywacji należy przypisać stacje robocze (proces ten opisano na str. 3 w podrozdziale „Koncepcja działania”). W tym celu należy uruchomić na stacji roboczej aplikację, wybrać typ licencji wielostanowiskowej, wskazać serwer licencji i przypisać stacje do licencji na serwerze. Po tej operacji należy powrócić do serwera, i po kliknięciu przycisku „Odśwież”, stacja robocza wyświetli się na liście stacji roboczych.

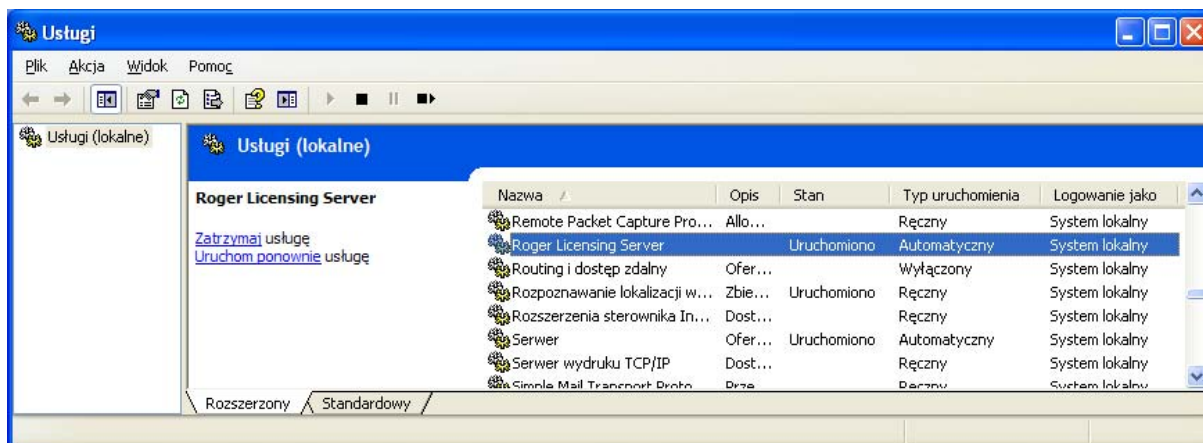
U dołu okna znajdują się sekcje związane ze stanem i konfiguracją portów serwera licencji:



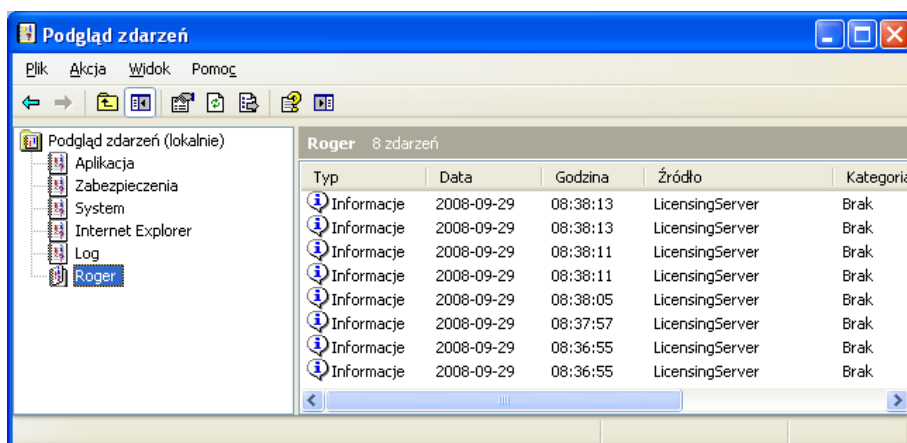
Przyciski [Uruchom], [Zatrzymaj] i [Uruchom ponownie] służą do sterowania stanem serwera. Po prawej stronie widoczne są numery portów komunikacyjnych. Po zmianie wartości należy zrestartować serwer klikając przycisk [Uruchom ponownie].

## Informacje dla Administratora

Serwer licencji działa jako Windows Service. Można nim zarządzać z poziomu apletu Usługi (Panel Sterowania/Narzędzia administracyjne). Serwis uruchamia się automatycznie.



Logi z działania serwisu dostępne są w aplocie „Podgląd zdarzeń” (Panel Sterowania/ Narzędzia administracyjne)



## Słownik pojęć

- Serwis Windows (ang. Windows Service) – rodzaj programu działającego także po wylogowaniu się użytkownika ([http://en.wikipedia.org/wiki/Windows\\_service](http://en.wikipedia.org/wiki/Windows_service))
- Zapora sieciowa (ang. Firewall) – sprzęt lub oprogramowanie blokujące niepożądany dostęp do komputera ([http://pl.wikipedia.org/wiki/Zapora\\_sieciowa](http://pl.wikipedia.org/wiki/Zapora_sieciowa))

### Kontakt

**Roger sp. j.**

**82-416 Gościszewo**

**Gościszewo 59**

**Tel.: +48 55 272 01 32**

**Faks: +48 55 272 01 33**

**Pom. Techniczna PSTN: +48 55 267 01 26**

**Pom. Techniczna GSM: +48 664 294 087**

**e-mail: [biuro@roger.pl](mailto:biuro@roger.pl)**